

Рассмотрен и одобрен  
на заседании Педагогического совета  
ГБПОУ НСО «Новосибирский центр  
профессионального обучения в сфере  
транспорта»

№ 2 от 30 марта 2023 г.

УТВЕРЖДАЮ  
Директор ГБПОУ НСО  
«Новосибирский центр  
профессионального обучения  
В сфере транспорта»



К.Э. Аброськин

30 марта 2023 г.

## ОТЧЕТ

**О результатах самообследования  
государственного бюджетного профессионального  
образовательного учреждения Новосибирской области  
«Новосибирский центр профессионального обучения  
в сфере транспорта»  
на 01.01.2023**

Новосибирск 2023 год

## Содержание

<b>1</b>	<b>Введение</b>	<b>3</b>
<b>2</b>	<b>Общие сведения</b>	<b>5</b>
<b>3</b>	<b>Система управления учреждением</b>	<b>13</b>
<b>4</b>	<b>Содержание и качество подготовки</b>	<b>15</b>
<b>5</b>	<b>Востребованность выпускников</b>	<b>22</b>
<b>6</b>	<b>Кадровый состав учреждения</b>	<b>22</b>
<b>7</b>	<b>Учебно-методическое, библиотечно-информационное обеспечение</b>	<b>24</b>
<b>8</b>	<b>Материально-техническая база</b>	<b>29</b>
<b>9</b>	<b>Внутренняя система оценки качества</b>	<b>31</b>
<b>10</b>	<b>Показатели деятельности учреждения</b>	<b>34</b>
<b>11</b>	<b>Анализ показателей деятельности учреждения</b>	<b>34</b>
<b>12</b>	<b>Приложение № 1</b>	<b>37</b>
<b>13</b>	<b>Приложение № 2</b>	<b>38</b>
<b>14</b>	<b>Приложение № 3.1</b>	<b>40</b>
<b>15</b>	<b>Приложение № 3.2</b>	<b>49</b>
<b>16</b>	<b>Приложение № 3.3</b>	<b>56</b>
<b>17</b>	<b>Приложение № 3.4</b>	<b>62</b>
<b>18</b>	<b>Приложение № 3.5</b>	<b>73</b>
<b>19</b>	<b>Приложение № 4</b>	<b>81</b>
<b>20</b>	<b>Приложение № 5</b>	<b>90</b>

## ВВЕДЕНИЕ

В настоящее время система профессионального образования претерпевает значительные изменения. Глобальная информатизация и интеграция, структурные изменения в экономике РФ, рост конкурентоспособности, предъявляют высокие требования подготовки рабочих кадров в системе профессионального образования. Однако нерешенность имеющихся проблем в обществе обуславливает низкий престиж рабочих профессий. На это повлияли как демографический спад, так и расширение доступности высшего образования. Российская Федерация по показателям подготовки кадров рабочих профессий значительно уступает многим развитым странам. Президент России В.В. Путин дал понять, что нехватка высококвалифицированных кадров вышла на первое место, обогнав по значению другие серьезные проблемы общества. Поэтому перед всеми участниками системы профессионального образования стоит задача сохранения достижений, которые были сделаны за весь период её развития, а также возведения системы профессионального образования на качественно новый, соответствующий лучшим мировым стандартам, уровень.

Большую роль в обеспечении удовлетворения потребностей рынка труда приобрела подготовка специалистов в образовательных учреждениях, которые осуществляют многоуровневую подготовку (переподготовку) специалистов со средним профессиональным образованием, профессиональным обучением и являются, как правило, многофункциональными и многопрофильными образовательными учреждениями. Они осуществляют подготовку не только по направлениям СПО, но и реализуют программы профессионального обучения, дополнительного профессионального образования, направленные на подготовку кадров по отдельным профессиям.

В настоящее время Государственное бюджетное профессиональное образовательное учреждение Новосибирской области «Новосибирский центр профессионального обучения в сфере транспорта» (далее Учреждение) активно ищет и находит пути своего развития. В Учреждении был проведен внутренний аудит с целью определения текущего положения дел по реализуемым образовательным программам. Цель самообследования – обеспечение доступности и открытости информации о деятельности учреждения, а также получение объективной оценки образовательной деятельности, системы управления, содержания и качества подготовки обучающихся, организации учебного процесса, востребованности выпускников, качества кадрового состава, учебно-методического

обеспечения, материально-технической базы, установление степени соответствия результатов и требованиям ФГОС СПО, и другим нормативным документам.

## ОБЩИЕ СВЕДЕНИЯ

ГБПОУ НСО «Новосибирский центр профессионального обучения в сфере транспорта», в дальнейшем именуемое «Учреждение», создано в соответствии с приказом Главного управления народного образования от 19 июля 1991 года № 301, как профессионально-техническое училище № 14.

Приказом комитета по начальному профессиональному образованию от 15.11.1994 года №101 профессионально-техническое училище №14 переименовано в профессиональное училище № 14.

Приказом управления начального профессионального образования администрации Новосибирской области от 13.10.2003 года №241 профессиональное училище №14 переименовано в государственное образовательное учреждение начального профессионального образования «Профессиональное училище № 14».

Постановлением Губернатора Новосибирской области от 17.12.2004 года № 733 Учреждение принято в собственность Новосибирской области, как областное государственное образовательное учреждение начального профессионального образования «Профессиональное училище №14».

Приказом департамента имущества и земельных отношений Новосибирской области от 23.10.2009 №2041 учреждение переименовано в государственное бюджетное образовательное учреждение начального профессионального образования Новосибирской области «Профессиональное училище №14».

Распоряжением Правительства Новосибирской области от 23.11.2015 года №463-рп путём изменения типа государственное бюджетное образовательное учреждение начального профессионального образования Новосибирской области «Профессиональное училище № 14» был создан "Новосибирский центр профессионального обучения в сфере транспорта".

Наименование Учреждения: полное – государственное бюджетное профессиональное образовательное учреждение Новосибирской области «Новосибирский центр профессионального обучения в сфере транспорта», сокращенное – ГБПОУ НСО «Новосибирский центр профессионального обучения в сфере транспорта».

Место нахождения Учреждения; Российская Федерация, г. Новосибирск, ул. Сибиряков – Гвардейцев, дом 56/1. Почтовый адрес; 630088, г. Новосибирск, ул. Сибиряков – Гвардейцев, дом 56/1. Тел\факс – 8(383) 342-82-96, 342-55-55, Адрес электронной почты: ncro\_tr@edu54.ru, адрес сайта: <http://центр54.рф>

ОГРН юридического лица 1025401309658, поставлен на учет в Инспекцию Федеральной налоговой службы по Кировскому району г.Новосибирска 10 сентября 1999 года.

Свидетельство о постановке на учет в налоговую инспекцию серия 54 №004211840, ИНН\КПП 5403123580\540301001

Устав образовательного учреждения утвержден приказом Министерства образования Новосибирской области №2707 от 24.10.2018, согласован с департаментом имущества и земельных отношений Новосибирской области 17.09.2018.

Свидетельство о государственной аккредитации № 2126 от 20.04.2018 года действует до 20.04.2024.

Образовательная деятельность осуществляется на основании имеющейся лицензии №11807 от 02.03.2021 года.

Учреждение является некоммерческой организацией.

Учредителем и собственником имущества Учреждения является Новосибирская область.

Полномочия учредителя Учреждения в пределах установленной федеральным законодательством и законодательством Новосибирской области компетенции осуществляют Правительство Новосибирской области, департамент имущества и земельных отношений Новосибирской области и министерство образования Новосибирской области.

От имени Новосибирской области права собственника в пределах, установленных законодательством компетенции, осуществляют Законодательное Собрание Новосибирской области, Правительство Новосибирской области, департамент имущества и земельных отношений Новосибирской области и министерство образования Новосибирской области.

Учреждение подведомственно министерству образования Новосибирской области.

За годы своего существования в учреждении было подготовлено:

Образовательной организацией подготовлено и выпущено более 50 тысяч высококвалифицированных рабочих, в том числе:

Водитель ТС категории «В»	1200 чел.
Водитель ТС категории «С»	1150 чел.
Водитель ТС категории «D»	690 чел.
Водитель трамвая	15103 чел.
Водитель троллейбуса	23040 чел.
Слесарь по ремонту оборудования электротранспорта	7036 чел.
Электромехаников по торговому и холодильному оборудованию	435 чел
Автомехаников	961 чел.

В 1991 году учебной базой стал учебно-производственный комплекс по ул. Сибиряков-Гвардейцев, 56/1.

Учреждение реализует образовательные программы среднего профессионального образования по подготовке квалифицированных рабочих и служащих и специалистов среднего звена (с 2021 года), образовательные программы профессиональной подготовки и переподготовки.

Образовательный процесс строится с учетом возрастных и индивидуальных особенностей обучающихся и ориентирован на расширение возможностей в профессиональном самоопределении, повышении квалификации, специальной, физической и общекультурной подготовки выпускников. Образовательный процесс включает: теоретическое и производственное обучение, производственную практику, воспитательную работу с обучающимися.

ГБПОУ НСО «Новосибирский центр профессионального обучения в сфере транспорта» имеет: учебный корпус, в котором размещены 18 кабинетов теоретического обучения, актовый и спортивный залы, столовая. Отдельное здание – учебно-производственная мастерская, для прохождения производственного обучения. Также в мастерской находятся кабинеты теоретического обучения. Место нахождения учреждения: 630088 г. Новосибирск, ул. Сибиряков-Гвардейцев, 56/1. Учреждение ведет подготовку по следующим профессиям:

№	код	Наименование профессий, специальностей и направлений подготовки	Количество часов по программе		
			Теоретическое обучение	Вожделение (Производственное обучение)	Всего часов (месяцев)
1	23.01.03	СПО ПКРС Автомеханик			2 года 10 мес.
2	23.01.17	Мастер по ремонту и обслуживанию автомобилей			2 года 10 мес.
3	23.02.07	Техническое обслуживание и ремонт двигателей, систем и агрегатов автомобилей			3 года 10 мес.
4	11442	Водитель			199/197 ч.

		категории «В»	140	59/57	2,5 месяца
5	11442	Водитель категории «С»	177	75	252 ч. 3 месяца
6	11442	Водитель категории «С» на «D»	75	43	118 ч. 2 месяца
7	11442	Водитель категории с «В» на «С»	47	41	88 ч. 2 месяца
8	11457	Водитель трамвая «Тт»	391	(375)	766 ч. 5,5 месяцев
9	11462	Водитель троллейбуса «Тб»	381	(467)	848 ч. 6 месяцев
10	19793	Электромехани к по торговому и холодильному оборудованию			432 ч. 3,5 месяца
11	18540	Слесарь подвижного состава (ГЭТ)	216	216	432 3 месяца
12	Ежегодная переподготовка водителей транспортных средств (техминимум)		17	3	20
13	Переподготовка водителей для работы на ТС оборудованных газобаллонным оборудованием		14	30	44
14	Повышение квалификации водителей городского электротранспорта		72	36	108
15	Электромеханик по торговому и холодильному		216	216	432 3 месяца



	оборудованию (монтажник кондиционеров)			
16	Монтажник систем вентиляции, кондиционирования воздуха, пневмотранспорта и аспирации	216	216	432 3 месяца
17	Слесарь по топливной аппаратуре	216	216	432 3 месяца
18	Слесарь по ремонту автомобилей	216	216	432 3 месяца
19	Слесарь-электрик по ремонту электрооборудования	216	216	432 3 месяца
20	Слесарь по ремонту подвижного состава	216	216	432 3 месяца
21	Диспетчер автомобильного и городского наземного эл. транспорта (При наличии диплома СПО)	186	144	330 1,5 месяца
22	Контролер технического состояния автотранспортных средств (При наличии диплома СПО)	186	144	330 1,5 месяца
23	Специалист, ответственный за обеспечение БДД (При наличии диплома ВПО)	186	144	330 1,5 месяца
24	Повышение квалификации мастеров п/о по подготовке	60	66	126

	водителей т/с			
25	Повышение квалификации специалиста, ответственного за обеспечение БДД	36	36	72
26	Профессиональная переподготовка по программе «Педагог профессионального обучения, профессионального образования и дополнительного профессионального образования»	98	352	450
27	Повышение квалификации водителя-наставника	72	36	36
28	Повышение квалификации водителей т/с «Оказание первой помощи пострадавшим в дорожно-транспортных происшествиях»	17	8	9

Учреждение имеет социальных партнеров среди предприятий НСО, что обеспечивает качественное прохождение производственного обучения, решение проблем, связанных с модернизацией системы образования, развитием ресурсной базы, трудоустройством выпускников, повышением квалификации инженерно-педагогических работников, развитием сетевого взаимодействия.

Стратегическими партнерами нашего учреждения являются: Муниципальное Казённое предприятие «Горэлектротранспорт», Муниципальное Казённое предприятие "ПАТП-4", СРО НП "Транспортный Союз Сибири", ООО «Хладокомбинат», ООО «МедТехника», ООО " БРЮТ", «15 Центральный Автомобильный Ремонтный Завод». В 2012 году на базе Учреждения был создан Ресурсный центр в сфере подготовки кадров для автомобильного и городского пассажирского транспорта Новосибирской области. Ежегодно на его базе проводятся не менее четырёх заседаний Отраслевого совета, на которых принимаются решения по наиболее важным вопросам образовательного процесса.

Основная собственная нормативная и организационно-распорядительная документация, соответствующая законодательству и Уставу Учреждения:

1. Положение о порядке принятия локальных нормативных актов
2. Положение об аттестационной комиссии
3. Положение о стипендиальной комиссии
4. Положение о стипендиальном обеспечении и других формах материальной поддержки
5. Положение о Попечительском совете
6. Положение о студенческом самоуправлении
7. Положение о Комиссии по трудовым спорам
8. Положение о порядке организации и осуществления образовательной деятельности по программам СПО
9. Положение о формах, периодичности и порядке текущего контроля и промежуточной аттестации
10. Положение о перезачете учебных дисциплин
11. Положение о государственной итоговой аттестации
12. Положение о правилах применения к студентам мер дисциплинарного взыскания.
13. Положение о порядке перевода обучающихся в другую образовательную организацию и из другой образовательной организации
14. Положение о коммерческом отделении
15. Положение о самостоятельной работе студентов
16. Положение о порядке отчисления студентов
17. Положение о порядке восстановления студентов
18. Положение о предоставлении академического отпуска
19. Положение о Методической комиссии
20. Положение о центре информационных технологий
21. Положение об аттестации педагогических работников
22. Положение о Педагогическом совете
23. Положение об экспертной комиссии по распределению стимулирующей части фонда оплаты труда
24. Положение о структуре основной профессиональной образовательной программы
25. Положение о приеме на обучение
26. Положение внутреннего распорядка обучающихся
27. Положение об организации образовательной деятельности по программам профессионального обучения
28. Положение об итоговой аттестации водителей транспортных средств
29. Правила приема на обучение по программам профессиональной

подготовки водителей, ДПО

30. Положение об организации образовательной деятельности по дополнительным профессиональным программам
31. Положение о предоставлении платных образовательных услуг
32. Положение о центре содействия трудоустройства выпускников
33. Положение по организации образовательного процесса подготовки водителей ТС
34. Положение о порядке заполнения, учёта и выдачи документов об образовании
35. Положение об индивидуальной образовательной траектории
36. Положение о порядке посещения мероприятий, не предусмотренных учебным планом
37. Положение об организации питания студентов
38. Положение об учебной, производственной практике
39. Положение об Общем собрании
40. Положение о Совете ГБПОУ НСО НЦПОвСТ
41. Коллективный договор
42. Порядок по обеспечению условий для беспрепятственного доступа инвалидов к объектам
43. Положение о комиссии по противодействию коррупции
44. О регулировании конфликтов интересов
45. О сотрудничестве с правоохранительными органами
46. Об уведомлении о фактах обращения по коррупции
47. Положение о ситуационной помощи инвалидам
48. Положение о фонде оценочных средств
49. Положение о структурном подразделении
50. Положение о библиотеке
51. Положение об электронном журнале
52. Положение о промежуточной аттестации ППП водителей
53. Положение об оплате труда работников
54. Положение о дисциплинарном проступке
55. Положение о рабочей программе
56. Положение о поурочно-тематическом планировании
58. Положение о системе нормирования труда
59. Методические рекомендации организации подготовки Водителей
60. Положение о конкурсе аттестатов
61. Положение о приёмной комиссии
62. Положение о системе оценивания учебных достижений студентов и порядке выставления оценок
63. Положение об учебной части

64. Положение по АХЧ
65. Положение об автошколе
66. Положение о проведении открытого урока
67. Положение о порядке участия обучающегося в формировании содержания своего профессионального образования
68. Положение об экстернате
69. Положение о комиссии по урегулированию споров между участниками образовательных отношений
70. Положение о порядке оформления, возникновения, изменения и прекращения образовательных отношений
71. Положение о расследовании и учете несчастных случаев с обучающимися во время пребывания в образовательной организации
72. Положение о стажировке преподавателей
73. Положение об отделе проф. Подготовки
74. Положение об основной программе СПО
75. Положение о нормах профессиональной этики
76. Положение о дистанционном обучении
77. Положение о разработке адаптированной образовательной программы
78. Положение о постановке на внутренний учет

## **2. СИСТЕМА УПРАВЛЕНИЯ УЧРЕЖДЕНИЕМ**

Структурные подразделения осуществляют свою деятельность в соответствии с нормативными и организационно – распорядительными документами, соответствующими законодательству Российской Федерации и Уставу учреждения.

В состав структурных подразделений входят директор образовательного учреждения, представители всех категорий работников, обучающихся и заинтересованных организаций, иные органы самоуправления, в частности педагогический и методический советы, и другие предусмотренные законодательством Российской Федерации органы самоуправления образовательного учреждения.

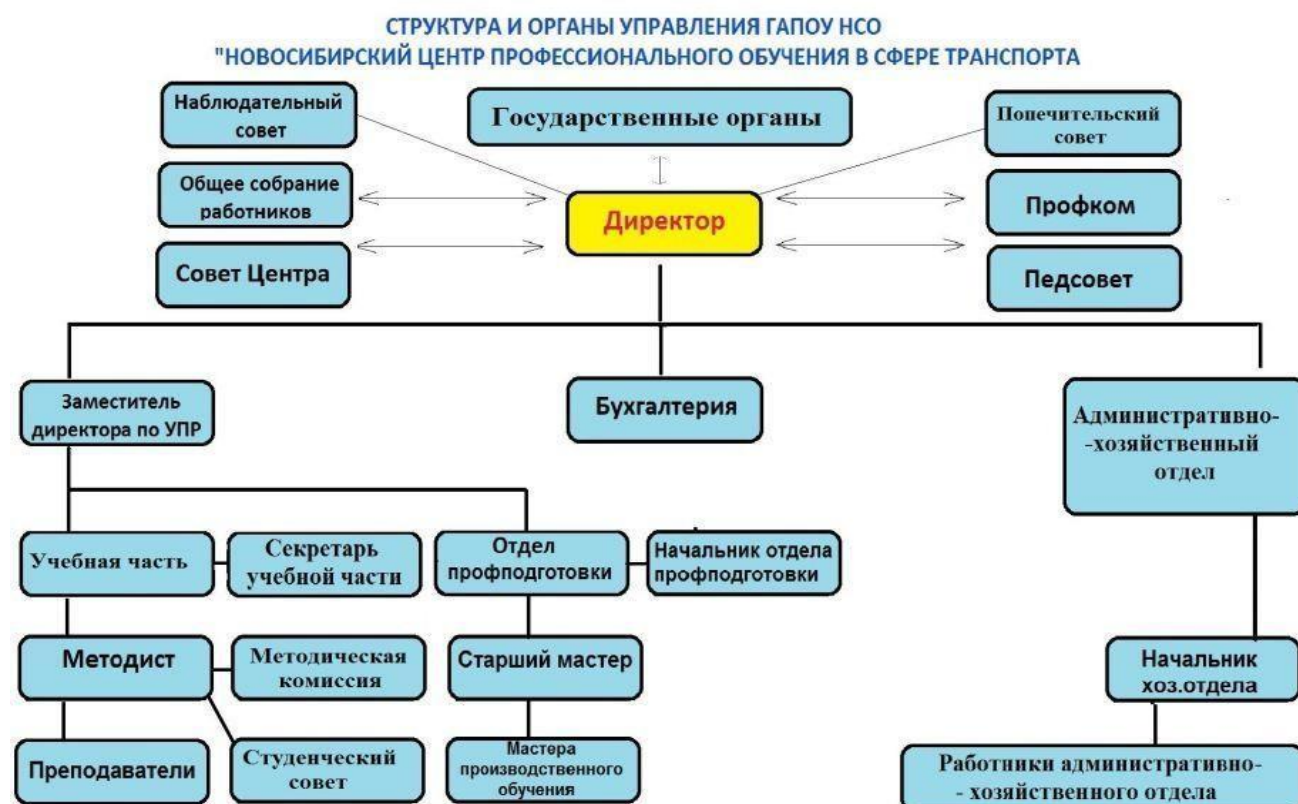
Подразделение является внутренней структурой, регламентирующей и структурирующей деятельность сотрудников подразделений.

Непосредственное руководство и управление структурными подразделениями осуществляет директор.

Органами Учреждения являются наблюдательный совет Учреждения, руководитель Учреждения, а также Общее собрание (конференция) работников Учреждения (далее – Общее собрание), Управляющий совет Учреждения (далее – Совет), Педагогический совет Учреждения (далее – Педагогический совет).

Формами самоуправления учреждения являются Общее собрание, Педагогический совет.

К компетенциям Общего собрания относятся: принятие Устава и изменений к нему, решение других вопросов, которые выносятся на рассмотрение Советом учреждения или директором. Выборным представительным органом учреждения является Совет учреждения. В состав Совета входят: директор, представители работников учреждения, учащихся, заинтересованных предприятий и учреждений. В компетенцию Совета входит как рассмотрение и изменение Устава, так и решение текущих задач образовательного процесса. Для обеспечения коллегиальности в решении вопросов учебно-методической и воспитательной работы создан Педагогический совет. Руководство образовательной организации предусматривает активное участие в планировании и реализации образовательного процесса общественных организаций: Студенческого совета, Попечительского совета, профсоюзной организации.



### **3. СОДЕРЖАНИЕ И КАЧЕСТВО ПОДГОТОВКИ**

Структура подготовки в учреждении ориентирована на профессиональные образовательные программы:

- по подготовке квалифицированных рабочих и служащих среднего профессионального образования (далее-ППКРС СПО) на базе основного общего образования;
- по подготовке специалистов среднего звена (далее-ППССЗ СПО) на базе основного общего образования;
- программы профессиональной подготовки и переподготовки (далее-ППП) .

Структура подготовки в учреждении строится на базе основного общего образования образования.

3.1. Прием в учреждение на ППКРС СПО и ППССЗ СПО проводится в рамках контрольных цифр приема, ежегодно утверждаемых учредителем, обучение ведется за счет средств государственного бюджета по очной форме обучения.

Образовательная деятельность по профессиям и специальностям ведется в соответствии с государственными требованиями к минимуму содержания и уровню подготовки начального профессионального образования.

Содержание подготовки специалистов по ППКРС СПО и ППССЗ СПО.

Основные профессиональные образовательные программы ППКРС и ППССЗ СПО учреждения соответствуют требованиям Федеральных государственных образовательных стандартов (ФГОС) в части их федерального компонента с учетом содержания и объемов часов. В части регионального компонента ППКРС и ППССЗ СПО соответствуют требованиям ФГОС по объему часов, при этом их содержание определяется учреждением самостоятельно.

Недельная аудиторная нагрузка составляет 36 часов, максимальная учебная – 54 часа.

Организация самостоятельной работы студентов является одним из основных видов деятельности в учреждении. Самостоятельная работа студентов проводится с целью систематизации и закрепления полученных теоретических знаний и практических умений студентов; углубления и расширения теоретических знаний; формирования умений использовать нормативную, правовую, справочную документацию и специальную литературу; развития познавательных способностей и активности студентов: творческой инициативы, самостоятельности, ответственности и организованности; формирования самостоятельности мышления, способностей к саморазвитию, самосовершенствованию и самореализации; развитие исследовательских

умений. В учебном процессе учреждения выделяют два вида самостоятельной работы: аудиторная; внеаудиторная. Аудиторная самостоятельная работа по дисциплине выполняется на учебных занятиях под непосредственным руководством преподавателя и по его заданию. Внеаудиторная самостоятельная работа выполняется студентами по заданию преподавателя, но без его непосредственного участия.

Для самостоятельной подготовки в учреждении разработаны методические указания для студентов по всем дисциплинам и видам учебной деятельности, в том числе:

- по подготовке и выполнению:
  - \* лабораторных работ и практических занятий;
  - \* зачетных и контрольных работ;
- по подготовке и участию в семинарских занятиях;
- по подготовке и сдаче экзаменов, комплексных экзаменов;
- по подготовке, выполнению и защите курсовых работ.

Реализация программы самостоятельной работы студентов осуществляется в виде:

- выполнения курсовых работ;
- работы с научно-технической документацией;
- подготовки сообщений, докладов;
- написания рефератов;
- участия в научно-практических конференциях;
- работы над индивидуальными заданиями.

Учебные планы выдержаны по структуре и отражают базовый уровень, квалификацию, нормативный срок обучения, распределение максимальной и обязательной учебной нагрузки студентов в часах.

Учебные планы ППКРС и ППССЗ СПО соответствуют требованию ФГОС СПО.

Рабочие учебные планы по аттестуемым специальностям составлены на основании:

- Федеральных государственных образовательных стандартов ППКРС и ППССЗ СПО, государственных требований к минимуму содержания и уровню подготовки выпускников по профессиям 23.01.03 Автомеханик, 23.01.17 Мастер по ремонту и обслуживанию автомобилей, специальности 23.02.07 Техническое обслуживание и ремонт двигателей, систем и агрегатов автомобилей;
- Методических писем и приказов МО РФ о преподавании общеобразовательных предметов.

Анализ рабочих учебных планов на предмет их соответствия выше перечисленным документам показывает, что:



- рабочие учебные планы по указанным профессиям и специальности определяют график учебного процесса, перечень, объемы, последовательность изучения дисциплин по курсам и семестрам, виды учебных занятий и производственной (профессиональной) практики, формы промежуточной и виды итоговой государственной аттестации;

- перечень дисциплин и количество часов в рабочих учебных планах, отводимое на них, соответствует нормативным требованиям;

- рабочие программы являются основой для составления календарно-тематических планов, которые утверждаются заместителем директора по учебно-производственной работе.

По всем дисциплинам разработаны рабочие программы, которые содержат пояснительную записку, календарно-тематический план, перечень работ, списки учебной и дополнительной литературы. Рабочие программы включают: цели и задачи курса, требования к уровню освоения содержания дисциплины в части знаний, умений и навыков, объем дисциплины и виды учебной работы, содержание дисциплины и самостоятельную работу студентов. Учебная программа отражает региональные особенности, производственную специфику предприятий, для которых готовятся специалисты.

Рабочие учебные планы по профессиям 23.01.03 Автомеханик, 23.01.17 Мастер по ремонту и обслуживанию автомобилей, специальности 23.02.07 Техническое обслуживание и ремонт двигателей, систем и агрегатов автомобилей; включает в себя:

- паспорт рабочей программы
- структуру и содержание учебной дисциплины
- условия реализации программы учебной дисциплины

Паспорт рабочей программы включает в себя:

- область применения программы;
- место дисциплины в структуре ППКРС или ППССЗ СПО;
- цели и задачи дисциплины – требования к результатам освоения дисциплины;
- использование вариативной части;
- рекомендуемое количество часов на освоение программы дисциплины.

Каждая образовательная программа имеет профессиональную завершенность и заканчивается обязательной итоговой аттестацией с присвоением выпускнику соответствующей квалификации по профессии и специальности, выдачей диплома по окончании учреждения.

3.2. Прием в образовательное учреждение на ППП проводится в рамках контрольных цифр приема в рамках ежегодно утверждаемых учредителем, обучение ведется за счет средств государственного бюджета, а также на договорной основе за счет физических и юридических лиц.

Образовательная деятельность по профессиям ведется в соответствии с государственными требованиями к минимуму содержания и уровню подготовки, локальными актами учреждения.

Содержание подготовки специалистов по ППП.

Основные профессиональные образовательные программы ППП учреждения соответствуют требованиям Федерального закона от 29 декабря 2012 г. N 273-ФЗ "Об образовании в Российской Федерации", Правил разработки примерных программ профессионального обучения водителей транспортных средств соответствующих категорий и подкатегорий, утвержденных постановлением Правительства Российской Федерации от 1 ноября 2013 г. N 980 (Собрание законодательства Российской Федерации, 2013, N 45, ст. 5816), Порядка организации и осуществления образовательной деятельности по основным программам профессионального обучения, утвержденного приказом Министерства образования и науки Российской Федерации от 18 апреля 2013 г. N 292 (зарегистрирован Министерством юстиции Российской Федерации 15 мая 2013 г., регистрационный N 28395), с изменением, внесенным приказом Министерства образования и науки Российской Федерации от 21 августа 2013 г. N 977 (зарегистрирован Министерством юстиции Российской Федерации 17 сентября 2013 г., регистрационный N 29969), уставом учреждения.

Недельная аудиторная нагрузка составляет не более 36 часов, максимальная учебная – 54 часа.

Организация самостоятельной работы слушателей является одним из основных видов деятельности в учреждении. Самостоятельная работа проводится с целью систематизации и закрепления полученных теоретических знаний и практических умений; углубления и расширения теоретических знаний; формирования умений использовать нормативную, правовую, справочную документацию и специальную литературу; развития познавательных способностей и активности студентов: творческой инициативы, самостоятельности, ответственности и организованности; формирования самостоятельности мышления, способностей к саморазвитию, самосовершенствованию и самореализации; развитие исследовательских умений. В учебном процессе учреждения выделяют два вида самостоятельной работы: аудиторная; внеаудиторная. Аудиторная самостоятельная работа по дисциплине выполняется на учебных занятиях под непосредственным руководством преподавателя и по его заданию. Внеаудиторная самостоятельная работа выполняется слушателями по заданию преподавателя, но без его непосредственного участия.

Для самостоятельной подготовки в учреждении разработаны методические указания по всем дисциплинам и видам учебной деятельности, в том числе:

- по подготовке и выполнению:
  - \* лабораторных работ и практических занятий;
  - \* зачетных и контрольных работ;
- по подготовке и участию в семинарских занятиях;
- по подготовке и сдаче экзаменов, комплексных экзаменов;
- по подготовке, выполнению и защите курсовых работ.

Реализация программы самостоятельной работы слушателей осуществляется в виде:

- выполнения курсовых работ;
- работы с научно-технической документацией;
- подготовки сообщений, докладов;
- написания рефератов;
- участия в научно-практических конференциях;
- работы над индивидуальными заданиями.

Учебные планы выдержаны по структуре и отражают базовый уровень, квалификацию, нормативный срок обучения, распределение максимальной и обязательной учебной нагрузки студентов в часах.

Рабочие учебные планы по аттестуемым профессиям составлены на основании:

- Федеральных государственных образовательных стандартов ППКРС СПО, государственных требований к минимуму содержания и уровню подготовки выпускников по специальности подготовки;
- Методических писем и приказов МО РФ о преподавании общеобразовательных предметов.

Содержание ППП представлено пояснительными записками, учебным планом, рабочими программами учебных предметов, планируемыми результатами освоения Программы, условиями реализации Программы, системой оценки результатов освоения Программы, учебно-методическими материалами, контрольными материалами для промежуточной и итоговой аттестации, списком литературы обеспечивающими реализацию Программы.

Анализ рабочих учебных планов на предмет их соответствия выше перечисленным документам показывает, что:

- рабочие учебные планы ППП определяют график учебного процесса, перечень, объемы, последовательность изучения дисциплин по курсам и семестрам, виды учебных занятий и производственной (профессиональной) практики, формы промежуточной и виды итоговой аттестации;
- перечень дисциплин и количество часов в рабочих учебных планах, отводимое на них, соответствует нормативным требованиям;

-рабочие программы являются основой для составления календарно-тематических планов, которые утверждаются заместителем директора по научно-методической работе.

По всем дисциплинам разработаны рабочие программы, которые содержат пояснительную записку, календарно-тематический план, перечень работ, списки учебной и дополнительной литературы. Рабочие программы включают: цели и задачи курса, требования к уровню освоения содержания дисциплины в части знаний, умений и навыков, объем дисциплины и виды учебной работы, содержание дисциплины и самостоятельную работу студентов. Учебная программа отражает региональные особенности, производственную специфику предприятий, для которых готовятся специалисты.

Каждая образовательная программа имеет профессиональную завершенность и заканчивается обязательной итоговой аттестацией с присвоением выпускнику соответствующей квалификации по профессии и специальности, выдачей диплома по окончании учреждения.

Образовательная деятельность по профессиям профессиональной подготовки водителей транспортных средств организована в соответствии с требованиями приказа от 08.11.2021 г. № 808 Министерства просвещения РФ ,

Федерального закона от 29 декабря 2012 г. № 273-ФЗ «Об образовании в Российской Федерации», Приказ Министерства образования и науки Российской Федерации от 1 июля 2013 г. № 499 "Об утверждении Порядка организации и осуществления образовательной деятельности по дополнительным профессиональным программам". приказом Министерства образования и науки Российской Федерации от 18.04.2013 г. № 292 «Об утверждении Порядка организации и осуществления образовательной деятельности по основным программам профессионального обучения».

Недельная аудиторная нагрузка составляет 10-36 часов, максимальная учебная нагрузка – 54 часа с учетом практического вождения и самостоятельной работы слушателей.

Формы обучения по программам профессионального обучения определяются учреждением самостоятельно, если иное не установлено законодательством Российской Федерации.

Допускается сочетание различных форм получения образования и форм обучения.

Содержание и продолжительность профессионального обучения по каждой профессии рабочего, должности служащего определяются конкретной программой профессионального обучения, разработанной и утвержденной Учреждением, на основе установленных квалификационных требований (профессиональных стандартов), если иное не установлено законодательством Российской Федерации.

Лица в возрасте до восемнадцати лет допускаются к освоению основных программ профессионального обучения по программам профессиональной подготовки по профессиям рабочих, должностям служащих при условии их обучения по основным общеобразовательным программам или образовательным программам среднего профессионального образования, предусматривающим получение среднего общего образования.

Профессиональное обучение женщин и лиц в возрасте до восемнадцати лет осуществляется только по тем профессиям рабочих и должностям служащих, работа по которым не запрещена или не ограничена для указанных лиц в соответствии с Трудовым кодексом Российской Федерации.

Сроки начала и окончания профессионального обучения определяются в соответствии с календарным графиком, учебным планом конкретной программы профессионального обучения.

Образовательная деятельность по программам профессионального обучения организуется в соответствии с расписанием, которое определяется учреждением.

Профессиональное обучение на производстве осуществляется в пределах рабочего времени обучающегося по соответствующим программам профессионального обучения.

Реализация программ профессионального обучения сопровождается проведением текущего контроля, промежуточной аттестации обучающихся. Формы, периодичность и порядок проведения промежуточной аттестации обучающихся устанавливаются учреждением.

Профессиональное обучение завершается итоговой аттестацией в форме квалификационного экзамена.

Квалификационный экзамен проводится учреждением для определения соответствия полученных знаний, умений и навыков программе профессионального обучения и установления на этой основе лицам, прошедшим профессиональное обучение, квалификационных разрядов, классов, категорий по соответствующим профессиям рабочих, должностям служащих.

Квалификационный экзамен независимо от вида профессионального обучения включает в себя практическую квалификационную работу и проверку теоретических знаний в пределах квалификационных требований, указанных в квалификационных справочниках, и (или) профессиональных стандартов по соответствующим профессиям рабочих, должностям служащих. К проведению квалификационного экзамена привлекаются представители работодателей, их объединений.

Лицам, успешно сдавшим квалификационный экзамен, присваивается разряд или класс, категория по результатам профессионального обучения и выдается свидетельство о профессии рабочего, должности служащего.

Организация учебного процесса соответствует требованиям программ по подготовки водителей автотранспортных средств, переподготовки водителей автотранспортных средств, водителей трамваев и троллейбусов «В», «С», «D», «Тb», «Тm», методическим рекомендациям по организации образовательного процесса по профессиональному обучению водителей транспортных средств соответствующих категорий, подкатегорий, утвержденным руководителем образовательной организации.

#### **4. ВОСТРЕБОВАННОСТЬ ВЫПУСКНИКОВ**

Основным направлением подготовки в учреждении является специалистов является сфера Транспорта. В настоящий момент выпускники прошедшие обучение (подготовку) в учреждении востребованы и конкурентно-способны на рынке труда НСО. Приложение №1. Обоснованием вывода о востребованности выпускников учреждения является статистика трудоустройства выпускников составляющая более 100 % от общего числа обученных.

#### **5. КАДРОВЫЙ СОСТАВ УЧРЕЖДЕНИЯ**

Качество профессионального образования в большей степени зависит от качества педагогической деятельности, профессионального мастерства и личности педагога. И это бесспорно. Педагог должен развиваться сам, заниматься самоанализом своей деятельности, видеть как сильные, так и слабые стороны в ней, перспективы своего развития. Вовлекая педагогов в процесс качественного изменения образовательного процесса, надеемся решить главную задачу: гарантировать качество профессионального образования и обучения, достижение которого возможно только с помощью профессионалов.

Квалификация преподавателей и мастеров производственного обучения соответствует требованиям, необходимым для качественного обучения студентов и учащихся. Данные по кадровому составу приведены в приложении №2.

В учреждении ежегодно планируется работа по повышению квалификации преподавательского состава через участие в работе городских методических объединений, семинаров, стажировках на предприятиях отрасли. Практикуется взаимопосещение занятий и открытые уроки.

Стажировку преподаватели и мастера производственного обучения проходят, как правило, в ходе производственной практики обучающихся на предприятиях города и района.

Коэффициент старения педагогического состава составляет: 0,3, Коэффициент омоложения составляет: 0,4, средний возраст коллектива 38 лет.

Состав педагогических работников позволяет адаптироваться к новым профессиональным требованиям.

В учреждении проводится определенная методическая работа, что, инициирует творческий потенциал педагогов, расширяет кругозор. Педагоги успешно решают такие задачи как:

- выравнивание начального уровня готовности приступивших к обучению;
- добавление в содержание обучения профессионального цикла изменяет мотивацию к получению профессии;
- профилирование при изучении предметов общеобразовательного цикла положительно изменяет отношение к ним;

Коллективом учреждения на 2022 – 2023 учебный год определена единая методическая тема: «Совершенствование уровня педагогического мастерства в области внедрения новых педагогических технологий для обеспечения эффективности педагогического процесса и повышения качества образования». В 2022-2023 учебном году коллектив продолжил работу над данной методической темой. Единая методическая тема является логическим продолжением научной работы преподавателей в рамках тем предыдущих лет, предполагает совершенствование уровня педагогического мастерства и приобретения навыков труда в изменяющихся рыночных условиях.

Для успешной работы над этой темой определены приоритетные задачи, комплексное решение которых приведет к выполнению задач учебного учреждения в рамках заявленной темы. Такими приоритетными задачами являются:

- 1) Повышение качества проведения учебных занятий на основе внедрения новых информационных технологий;
- 2) Разработка учебных и дидактических материалов;
- 3) Выявление и обобщение положительного педагогического опыта.

Анкетирование педагогического коллектива по вопросу их удовлетворенности условиями работы показало, что, в целом, оценка положительная. Этому способствуют разработанные качественные показатели деятельности преподавателей при распределении стимулирующей части фонда оплаты труда, что усиливает степень объективности оценки.

Сильные стороны:

- Хороший образовательный ценз;
- Благоприятный микроклимат в коллективе, хорошие традиции;
- Большинство имеют большой стаж работы по профилю профессии; высшие и первые квалификационные категории; компетентность в области знаний, охватываемых программой;
- Своевременное прохождение педагогами повышения квалификации и стажировки;
- Потребность большинства педагогов в самосовершенствовании, в самореализации;
- Возможность постоянно повышать свой профессиональный уровень, обучаясь непрерывно;
- Пересмотр отношения к методологии современного обучения в сторону использования современных педагогических технологий;
- Своевременное прохождение стажировок не только мастерами п\о, но и преподавателями;
- Привлечение преподавателей с предприятий не менее 15 %
- Установка на мотивацию успешности деятельности педагога с учетом особенности каждого; адекватность принимаемых мер для поощрения наиболее успешных

Слабые стороны      Риски

- Стереотипность мышления у части педагогов;
- Неадекватное отношение к инновационным технологиям
- Нестабильность социально – экономической обстановки в стране;
- Принятие профессиональных стандартов усложняет ситуацию, так как требует пересмотра содержания программы и требований к результатам с точки зрения ПС

Вывод: Педагогические работники учреждения реализующие ППКРС и ППССЗ СПО и ППП соответствуют требованиям регламентирующих документов, и способны качественно проводить занятия с обучаемыми.

## **6. УЧЕБНО-МЕТОДИЧЕСКОЕ, БИБЛИОТЕЧНО-ИНФОРМАЦИОННОЕ ОБЕСПЕЧЕНИЕ**

Методической работой учреждения руководит методический совет учреждения. В него входят заместитель директора по УВР, заместитель директора по УПР, методист, председатели цикловых комиссий.

Основными задачами методического совета являются: разработка, совершенствование и обновление содержания учебных программ по дисциплинам, циклам дисциплин, специальностям ППКРС и ППССЗ СПО, ППП;



разработка научно-методической, учебно-методической и организационной документации, необходимой для обеспечения образовательного процесса в подготовке специалиста;

формулировка предложений по обеспечению качества подготовки специалистов и формированию единого образовательного пространства;

изучение и распространение педагогического опыта по различным направлениям деятельности педагога;

обеспечение совершенствования содержания образования, рецензирования, первичная экспертиза учебных, научных, методических разработок педагогов, создание банка данных материалов;

изучение, обобщение, пропаганда передового педагогического опыта; содействие в организации и проведении конференций, семинаров, совещаний по проблемам развития среднего профессионального образования, студенческих олимпиад и конкурсов.

Методический совет выполняет следующие функции:

анализирует требования руководящих документов к минимуму содержания и уровню подготовки выпускников по дисциплинам, специальностям и формирует предложения по их изменению;

участвует в разработке (обсуждении) проектов Государственных требований к минимуму содержания и уровню подготовки выпускников по циклам дисциплин, специальностям;

формирует новые общие подходы к разработке межпредметных связей, сопряженных учебных планов и образовательных программ среднего профессионального образования с другими уровнями образования;

осуществляет анализ инноваций и разрабатывает предложения по развитию содержания образования, образовательного процесса, организации учебно-исследовательской, научно-методической и опытно-экспериментальной работы, кадрового обеспечения учебного процесса в образовательных учреждениях среднего профессионального образования;

определяет новые общие подходы к формированию содержания, форм и методов профессиональной практики по специальности, группе специальностей;

принимает участие в конкурсах и выставках образовательной деятельности;

принимает участие в международных проектах и программах сотрудничества в области среднего профессионального образования;

формирует предложения по содержанию программ повышения квалификации и переподготовки педагогического состава

образовательных учреждений среднего профессионального образования;

принимает участие в конференциях, семинарах, совещаниях по проблемам развития среднего профессионального образования;

принимает участие в подготовке и проведении студенческих олимпиад, конференций и конкурсов.

В 2022 г. проведено 23 открытых уроков, из них: по общеобразовательным дисциплинам – 13 уроков, по общепрофессиональным и спец.дисциплинам – 10 уроков.

Разработаны учебно-методические рекомендации по проведению теоретических занятий, самостоятельных работ, производственных работ.

В 2022 г. проведено 31 внеклассных мероприятия по дисциплинам.

Преподаватели учреждения принимали активное участие в городских и всероссийских конкурсах.

Воспитательная работа в учреждении ведется на плановой основе. Планирование, организация и содержание воспитательной работы в учреждении строится на основе международных, федеральных, региональных, муниципальных и локальных законодательных актов и нормативно-правовых документов. В учреждении приняты установленным порядком документы, регламентирующие организацию и проведение воспитательной работы: Программа развития воспитания, Программа патриотического воспитания, Программа развития физического воспитания, Программа адаптации первокурсников, Программа социально-педагогической работы с детьми девиантного поведения и их семьями, Программа по профилактике безнадзорности, правонарушений и употребления ПАВ. Реализация программ

осуществляется на основе ежегодного планирования воспитательной работы, являющегося составной частью плана работы учреждения. Ежемесячно составляется план работы учреждения, в котором отражены основные внеурочные воспитательные мероприятия проводимые в учреждении.

Основными направлениями воспитательной работы являются: патриотическое воспитание; воспитание здорового образа жизни; досуговая деятельность; дополнительное образование; правовое воспитание; студенческое самоуправление.

Регулярно планируются и проводятся мероприятия со студентами по профилактике наркомании, ВИЧ-инфекции, алкоголизма, табакокурения и недопущению антисоциальных явлений.

Важнейшим структурным подразделением, обеспечивающим образовательную, научно-исследовательскую, методическую, деятельность преподавательского состава и обучающихся, работу творческих коллективов учреждения, является библиотека площадью 40м<sup>2</sup>, совмещенную с читальным

залом на 15 мест. Фонд библиотеки в настоящее время составляют 3750 единиц хранения.

На момент самообследования в фонде библиотеки содержится: 2795 экз. учебной литературы, 219 экз. учебно-методической; 349 экз. справочной литературы, 334 экз. художественной литературы и 53 экз. научной.

Следует отметить, что, несмотря на укомплектованность фондов по циклам учреждение старается ежегодно обновлять и пополнять за счет приобретения новой литературы.

Информационная база образовательного процесса

Информационная база и техническое обеспечение в целом соответствуют требованиям подготовки специалистов.

Учебный процесс обеспечен информационным и коммуникационным оборудованием.

Наименование показателей	Всего	в том числе используемых в учебных целях	
		всего	из них доступных для использования студентами в свободное от основных занятий время
1	3	4	5
Количество персональных компьютеров	54	40	30
из них:			
находящихся в составе локальных вычислительных сетей	54	40	30
имеющих доступ к Интернету	39	25	15
поступивших в отчетном году	-	-	-

Наличие в учреждении оборудования:

Проекторов	16 штук
интерактивных досок	3 штуки
принтеров	1 штук
мфу	11 штук

## Использование персональных компьютеров педагогическими работниками

Численность педагогических работников (на конец отчетного года), использующих в учебном процессе персональные компьютеры	22
Численность педагогических работников, прошедших в отчетном году повышение квалификации и (или) переподготовку по использованию информационных и коммуникационных технологий	14

Развитие информационных и коммуникационных технологий

### Вид подключения к Интернету

Выделенная линия 100 Мбит в секунду

### Максимальная скорость передачи данных через Интернет

До 2 Мбит/сек

### Наличие специальных программных средств (кроме программных средств общего назначения)

Обучающие компьютерные программы по отдельным предметам или темам (Персона Мисс АРМ)
Профессиональные пакеты программ по специальностям (Персона Мисс АРМ, программа: Метео)
Программы компьютерного тестирования (пакет АСТ-тестов для тестирования обучающихся по предметам: математика, информационные технологии в профессиональной деятельности, гидрометеорология, источники электропитающего оборудования)
Программы для решения организационных, управленческих и экономических задач учреждения
Другие программные средства

### Наличие адреса электронной почты, веб-сайта в Интернете

Адрес электронной почты [pu\\_14@ngs.ru](mailto:pu_14@ngs.ru), [ncpo\\_tr@edu54.ru](mailto:ncpo_tr@edu54.ru)

Веб-сайт в Интернете: [центр54.рф](http://центр54.рф)

Все обучающиеся имеют доступ к электронным и информационным системам.

Вычислительную технику в образовательном процессе используют 95% преподавателей. Преподавателем учреждения по информационным технологиям на базе компьютерных классов осуществляется повышение

квалификации преподавателей по использованию вычислительной техники в учебном процессе.

## 7. МАТЕРИАЛЬНО-ТЕХНИЧЕСКАЯ БАЗА

Для организации образовательного процесса учреждение имеет:

- учебный корпус
- учебные мастерские
- общественно-бытовой блок (столовая, спортивный зал)

В учебном корпусе расположено:

Учебных кабинетов-

- по общеобразовательной подготовке – 9;
- по профессиональной подготовке- 14;
- компьютерный класс, в котором имеется 15 компьютеров;
- экзаменационный класс ПДД в котором имеется 15 компьютеров;

В лабораторном корпусе размещены следующие мастерские:

1. Слесарная мастерская;
2. Мастерская «Устройство автомобиля»;
3. Мастерская «Техническое обслуживание и ремонт автомобиля категории «В»»;
4. Мастерская «Ремонт и техническое обслуживание автомобиля»;
5. Мастерская «Устройство троллейбуса»;
6. Мастерская «Устройство трамвая»;
7. Мастерская «Ремонт холодильного оборудования»;
8. Мастерская «Устройство аммиачных холодильных машин»;
9. Лаборатория «Техническое обслуживание и диагностика двигателей автомобиля»;
10. Лаборатория «Электрооборудования троллейбуса»;
11. Лаборатория «Электрооборудования трамвая»;
12. Лаборатория ТО и диагностика двигателей автомобиля;
13. Кабинет «Устройство транспортного средства категории «D»»;
14. Кабинет «Русский язык и литература»;
15. Кабинет «Обществознание»;
16. Кабинет «Химии, Биологии»;
17. Кабинет «Математики»;
18. Кабинет «Информатики»;
19. Кабинет «Слесарного дела»;
20. Кабинет «Электротехники»;
21. Кабинет «Оказание первой помощи пострадавшим в ДТП»;
22. Кабинет «Основы законодательства в сфере дорожного движения»-5 ед;

23. Кабинет «Устройство транспортного средства категории «С»»;

Спортзал;

Медпункт;

Библиотека;

Столовая;

Стрелковый тир

Автодром категории «В», «С, Д».

Кабинеты и лаборатории соответствуют санитарно-гигиеническим нормам.

Для отработки профессиональных навыков в учреждении оборудованы автодромы для подготовки водителей категории «В», «С», «D», где имеется необходимое (согласно программам обучения) оборудование.

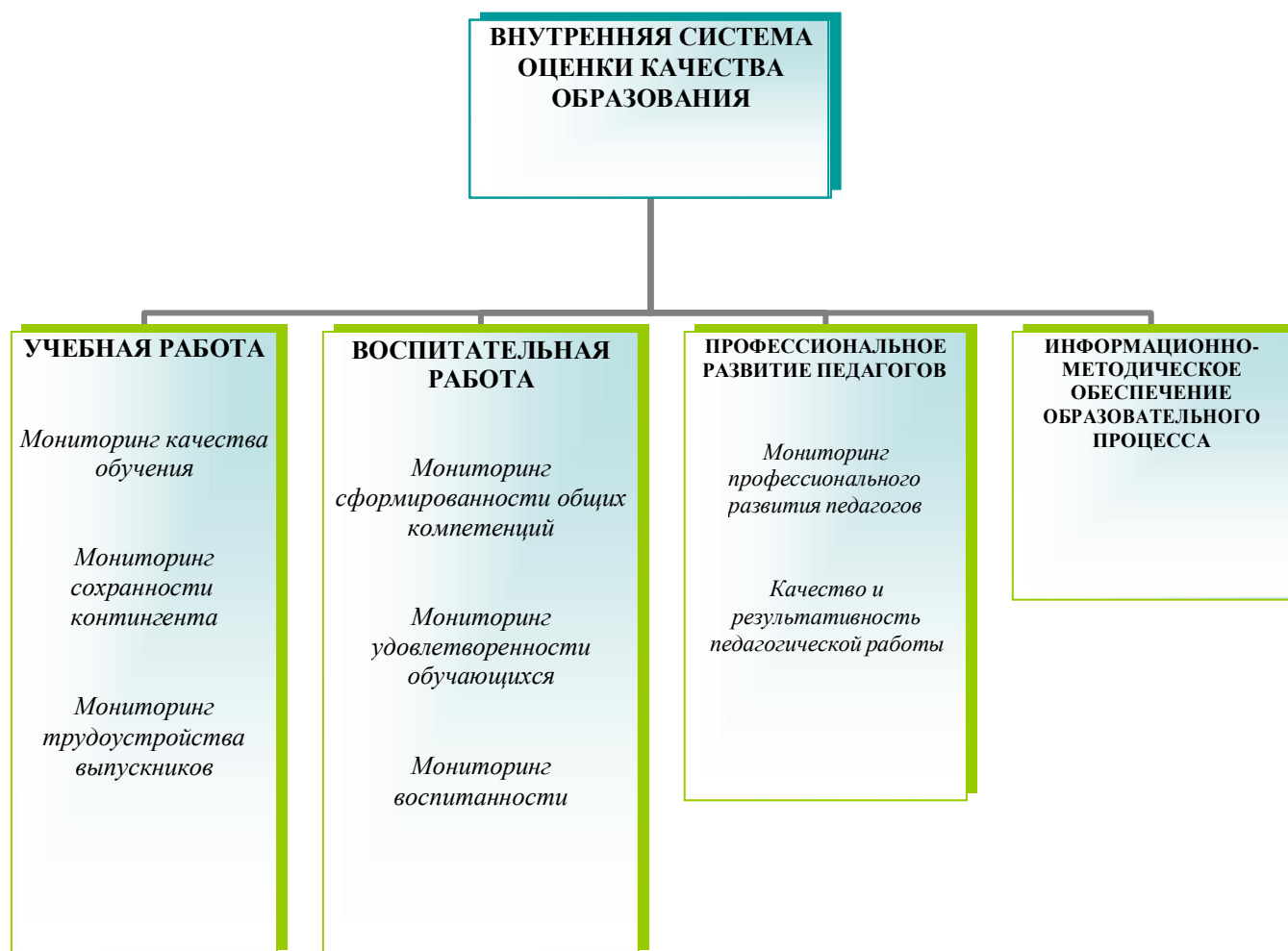
Материальная база является достаточной для реализации дисциплин в соответствии с требованиями ФГОС ППКРС СПО, ППССЗ СПО и ППП.

Для реализации программ подготовки водителей транспортных средств имеется оборудование в соответствии с приложением №3.

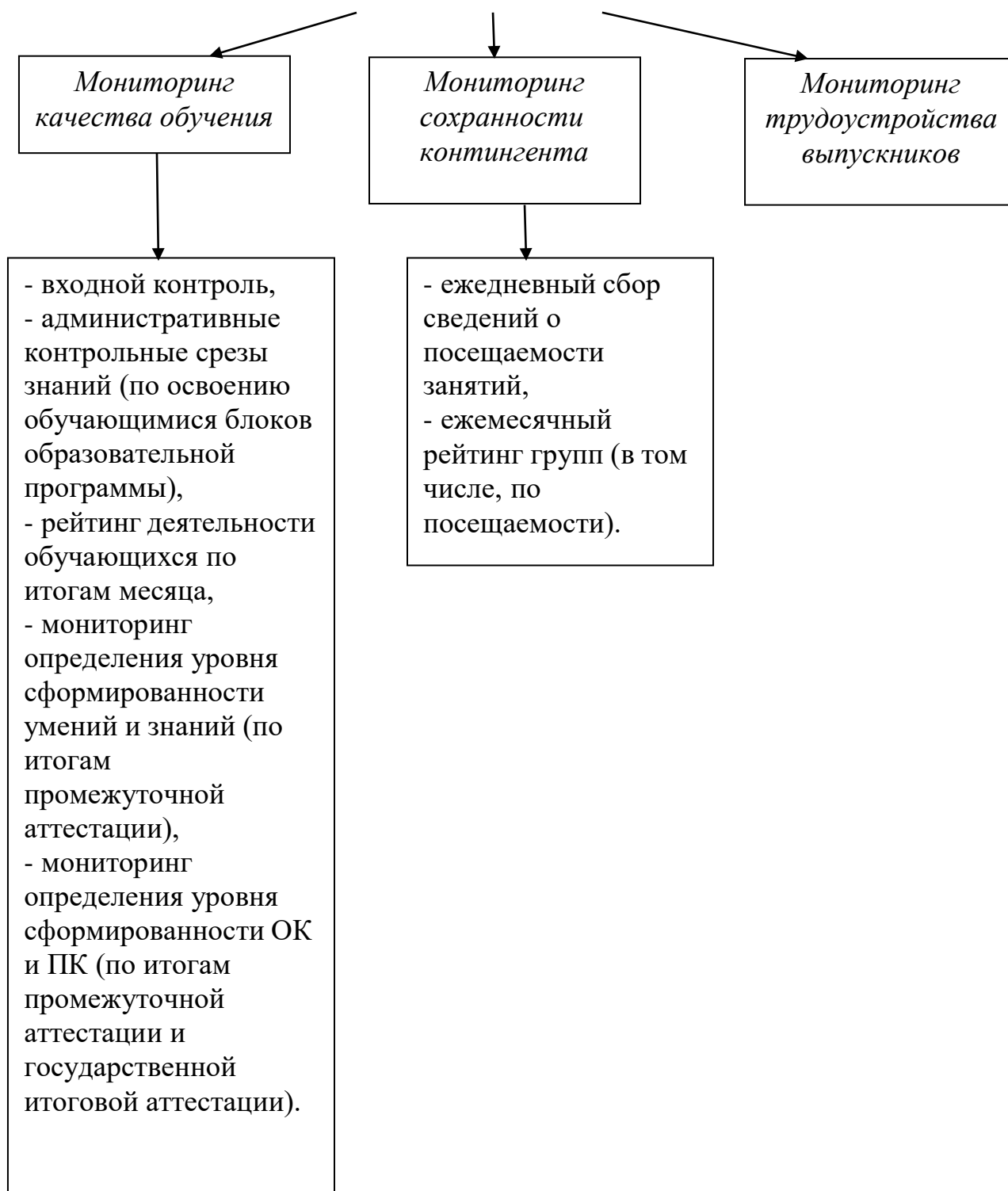
Имеющиеся учебно-материальная база позволяет в полном объеме реализовывать ППКРС СПО 23.01.03 Автомеханик, 23.01.17 Мастер по ремонту и обслуживанию автомобилей, ППССЗ СПО 23.02.07 Техническое обслуживание и ремонт двигателей, систем и агрегатов автомобилей и ППП в учреждении.

## 8. ВНУТРЕННЯЯ СИСТЕМА ОЦЕНКИ КАЧЕСТВА

Внутренняя система оценки качества в учреждении проводится в соответствии с положением «О внутренней системе оценки качества образования в ГБПОУ НСО «Новосибирский центр профессионального обучения в сфере транспорта». Это система управления качеством образования на основе проектирования, сбора и анализа информации о содержании образования, результатах освоения образовательных программ (по уровням образования), условий ее реализации и эффективности составляющих ее подпрограмм / компонентов, а также о содержании, условиях реализации и результатах освоения дополнительных образовательных программ.

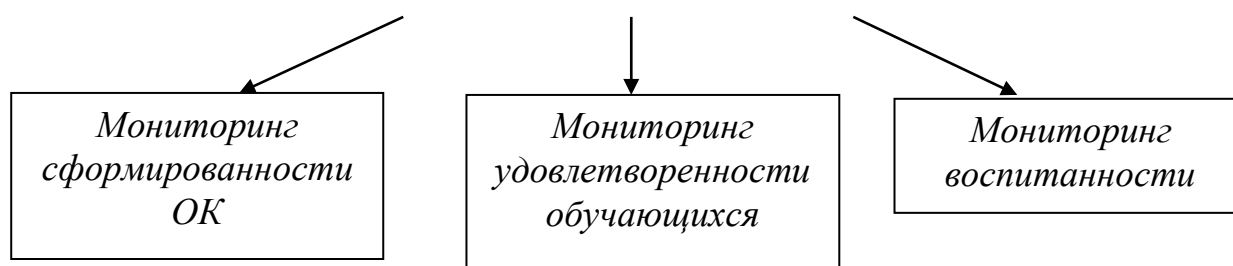


## УЧЕБНАЯ РАБОТА

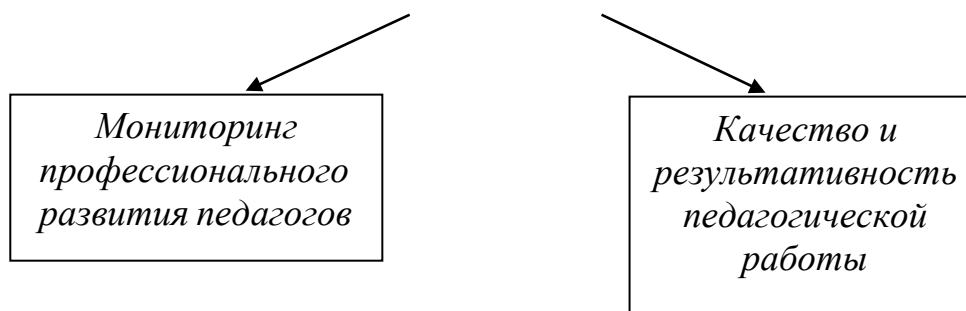




### ВОСПИТАТЕЛЬНАЯ РАБОТА



### ПРОФЕССИОНАЛЬНОЕ РАЗВИТИЕ ПЕДАГОГОВ



## ИНФОРМАЦИОННО-МЕТОДИЧЕСКОЕ СОПРОВОЖДЕНИЕ ОБРАЗОВАТЕЛЬНОГО ПРОЦЕССА

Индикаторы проверки информационно-методического обеспечения образовательного процесса:

- комплектность оснащения учебного процесса (учебно-методические комплекты; лицензионное программное обеспечение);
- учебники или учебники с электронными приложениями по всем УД и МДК учебных планов;
- печатные и электронные образовательные ресурсы;
- библиотека (читальный зал, медиатека, работающие средства для сканирования и распознавания, распечатки и копирования бумажных материалов);
- фонд дополнительной литературы (детской, художественной, научно-методической, справочно-библиографической и периодической);

Индикаторы проверки материально-технического оснащения учебного процесса:

- техника для создания и использования информации (для записи и обработки звука и изображения, выступлений с аудио-, видео- и графическим

сопровождением, в том числе мультимедийных проекторов, интерактивных досок);

- компьютеры, имеющие сертификат качества, используемые для осуществления образовательного процесса, в том числе комплект лицензионного или свободно распространяемого системного и прикладного программного обеспечения;

- подключение к сети Internet;

- территории, оборудованные для реализации разделов «Легкая атлетика», «Гимнастика», «Волейбол/баскетбол» и др.

#### Система сбора данных

Модель мониторинга может включать в себя две взаимодополняющие системы сбора и обработки данных:

- анкеты (опросные листы), которые заполняются конкретными педагогами, работающими в образовательной организации, и характеризуют оснащенность конкретных кабинетов;

- анкеты (опросные листы), заполняемые администрацией Центра, которые характеризуют оснащенность всего учреждения в целом.

Внутренняя система оценки качества в учреждении соответствует и проводится в соответствии с нормативно-правовым документами и локальными актами учреждения.

## 9. ПОКАЗАТЕЛИ ДЕЯТЕЛЬНОСТИ УЧРЕЖДЕНИЯ

Показатели деятельности учреждения по реализации ППКРС и ППССЗ СПО приложение №4 и ППП приложение №5

## 10. АНАЛИЗ ПОКАЗАТЕЛЕЙ ДЕЯТЕЛЬНОСТИ УЧРЕЖДЕНИЯ

По итогам работы комиссией по самообследованию были сделаны следующие выводы:

1. Содержание ППКРС СПО 23.01.03 Автомеханик, 23.01.17 Мастер по ремонту и обслуживанию автомобилей и ППССЗ СПО 23.02.07 Техническое обслуживание и ремонт двигателей, систем и агрегатов автомобилей и программ профессиональной подготовки соответствует требованиям государственных образовательных стандартов среднего профессионального образования, ФГОС СПО, нормативным документам.

2. Качество подготовки специалистов соответствует требованиям, предъявляемым к образовательным учреждениям профессионального образования.

3. Условия реализации образовательного процесса удовлетворяют требованиям подготовки специалистов по заявленным уровням среднего профессионального образования и программ профессиональной подготовки.

Образовательная деятельность Государственного бюджетного профессионального образовательного учреждения Новосибирской области «Новосибирский центр профессионального обучения в сфере транспорта» по программам профессиональной подготовки водителей транспортных средств категории «В», «С», «Д», «Тм», «Тб» разработаны в соответствии с требованиями Федерального закона от 10 декабря 1995 г. N 196-ФЗ "О безопасности дорожного движения" (Собрание законодательства Российской Федерации, 1995, N 50, ст. 4873; 1999, N 10, ст. 1158; 2002, N 18, ст. 1721; 2003, N 2, ст. 167; 2004, N 35, ст. 3607; 2006, N 52, ст. 5498; 2007, N 46, ст. 5553; N 49, ст. 6070; 2009, N 1, ст. 21; N 48, ст. 5717; 2010, N 30, ст. 4000; N 31, ст. 4196; 2011, N 17, ст. 2310; N 27, ст. 3881; N 29, ст. 4283; N 30, ст. 4590; N 30, ст. 4596; 2012, N 25, ст. 3268; N 31, ст. 4320; 2013, N 17, ст. 2032; N 19, ст. 2319; N 27, ст. 3477; N 30, ст. 4029; N 48, ст. 6165) (далее - Федеральный закон N 196-ФЗ), Федерального закона от 29 декабря 2012 г. N 273-ФЗ "Об образовании в Российской Федерации" (Собрание законодательства Российской Федерации, 2012, N 53, ст. 7598; 2013, N 19, ст. 2326; N 23, ст. 2878; N 30, ст. 4036; N 48, ст. 6165), на основании Правил разработки примерных программ профессионального обучения водителей транспортных средств соответствующих категорий и подкатегорий, утвержденных постановлением Правительства Российской Федерации от 1 ноября 2013 г. N 980 (Собрание законодательства Российской Федерации, 2013, N 45, ст. 5816), Порядка организации и осуществления образовательной деятельности по основным программам профессионального обучения, утвержденного приказом Министерства образования и науки Российской Федерации от 18 апреля 2013 г. N 292 (зарегистрирован Министерством юстиции Российской Федерации 15 мая 2013 г., регистрационный N 28395), с изменением, внесенным приказом Министерства образования и науки Российской Федерации от 21 августа 2013 г. N 977 (зарегистрирован Министерством юстиции Российской Федерации 17 сентября 2013 г., регистрационный N 29969), приказом от 08.11.2021 г. № 808 Министерства просвещения РФ.

Соответствует всем нормативным требованиям.

Качество подготовки кандидатов в водители соответствует требованиям, предъявляемым к образовательным учреждениям профессионального образования осуществляющих подготовку водителей транспортных средств категории «В», «С», «Д», «Тм», «Тб» .

Условия реализации образовательного процесса удовлетворяют требованиям подготовки специалистов по программам профессиональной подготовки водителей транспортных средств категории «В», «С», «Д», «Тм», «Тб».

Общие вывод о результатах самообследования:

Образовательная деятельность в Государственном автономном профессиональном образовательном учреждении Новосибирской области «Новосибирский центр профессионального обучения в сфере транспорта», соответствующим всем нормативным правовым актам и требованиям законодательства.

Отчет составили:

Заместитель директора по УПР

Методист

Секретарь учебной части

Преподаватель спец. дисциплин

Специалист по кадрам



В.С. Слин'ко

Е.А. Михеева

С.А. Алексеева

Е.В. Опенышев

О.И. Корнева



Сведения о ходе трудоустройства выпускников 2022 года  
обучавшихся по очной форме  
обучения за счет бюджетных ассигнований  
на 01.01.2023 год

Областного бюджета Новосибирской области	Выпуск 2022г.			Трудоустроены			Не трудо устрое ны
	Все го	в том чис ле		Всего	в том числе по полученн ой професси и/ специальн ости	из них по месту прохождения производстве нной (преддиплом ной) практики	
		январ ь- февра ль	ию нь				
Программы подготовки квалифицированных рабочих, служащих	48	0	48	48	45	19	-
Автомеханик	48	0	48	48	45	19	-

Кадровое обеспечение  
Государственного бюджетного профессионального образовательного учреждения  
Новосибирской области  
«Новосибирский центр профессионального обучения в сфере транспорта»  
(полное наименование учреждения)  
на 01.01.2023 года

№ п/п	Наименование показателя	Значение показателя
		2022 год
1.	Всего единиц по штатному расписанию (ед.)	41
1.1.	в том числе единиц педагогических работников по штатному расписанию (ед.)	19
2.	Среднесписочная численность работников за отчетный период (всего чел.)	38
3.	Фактическая численность работников по состоянию на 01 января года, следующего за отчетным (всего чел., в том числе без внешних совместителей (чел./ чел.));	38/38
	в том числе:	
3.1.	на должностях руководителей (чел.);	1/1
3.2.	на должностях педагогических работников / в том числе без внешних совместителей (чел./ чел.);	19/19
3.3.	на должностях учебно-вспомогательного персонала / в том числе без внешних совместителей (чел./ чел.);	2/2
3.4.	прочих работников (обслуживающий персонал) / в том числе без внешних совместителей (чел./ чел.)	12/12
4.	Укомплектованность учреждения педагогическими работниками по состоянию на 01 января года, следующего за отчетным, в % <i>(При расчете данного показателя учитывать не фактическую численность педработников, а общую педагогическую нагрузку. При значении показателя ниже 100%, дополнительно укажите количество вакансий педработников)</i>	100%
5.	Состав педагогических работников по состоянию на 01 января года, следующего за отчетным:	19/19
5.1.	мастеров производственного обучения/ в том числе мастеров производственного обучения безвнешних совместителей (чел./ чел.);	9/9
5.2.	преподавателей / в том числе преподавателей без внешних совместителей (чел./ чел.);	10/10
5.3.	педагогов дополнительного образования / в том числе без внешних совместителей (чел./ чел.)	0/0
5.4.	занимающих иные должности педагогических работников / в том числе без внешних совместителей (чел./ чел.)	2/2
6.	Численность и доля аттестованных педагогических работников (на соответствие занимаемой должности и квалификационную категорию) по состоянию на 01 января года, следующего за отчетным (чел./ %). Из них:	19/100%
6.1.	соответствуют занимаемой должности, но не имеют квалификационной категории / в том числе без внешних совместителей (чел./ чел.);	6/6

6.2.	аттестованы на высшую квалификационную категорию / в том числе без внешних совместителей (чел./ чел.);	4/4
6.3.	аттестованы на первую квалификационную категорию / в том числе без внешних совместителей (чел./ чел.)	9/9
7.	Средний возраст штатных педагогических работников по состоянию на 01 января года, следующего за отчетным (полных лет)	38
8.	Численность и доля штатных педагогических работников – молодых специалистов по состоянию на 01 января года, следующего за отчетным (чел./ %)	1/5%
9.	Численность и доля педагогических работников, имеющих высшее образование (чел./ %)	14/74%
10.	Численность и доля штатных педагогических работников, повысивших квалификацию в течение отчетного периода (чел. / %)	9/47%
11.	Отношение численности штатных педагогических работников, повысивших квалификационную категорию в течение отчетного периода, к количеству штатных педагогических работников, включенных в план прохождения аттестации на квалификационную категорию в данном отчетном периоде	5/5
12.	Численность и доля педагогических работников, чей уровень образования и квалификации соответствует предъявляемым к должности требованиям (чел./ %) <i>(Если доля педагогических работников по данному показателю составляет менее 100%, дополнительно представьте пояснительную записку (в виде приложения к данной форме) с указанием причин нарушения законодательства в части соблюдения требований к должностям педагогических работников, в т.ч. при приеме их на работу в учреждение)</i>	19/100%
13.	Всего уволено работников по разным причинам за отчетный период (чел.), в том числе:	3
13.1.	с должности руководителей, в том числе по инициативе работодателя (чел./ чел.);	0/0
13.2.	с должностей педагогических работников, в том числе по инициативе работодателя (чел./ чел.);	2/0
13.3.	с должностей учебно-вспомогательного персонала, в том числе по инициативе работодателя (чел./ чел.);	0/0
13.4.	с должностей прочих работников (обслуживающий персонал), в том числе по инициативе работодателя (чел./ чел.)	1/1
14.	Принято работников за отчетный период (чел.), в том числе:	4
14.1.	на должности руководителей (чел.);	0
14.2.	на должности педагогических работников (чел.);	4
14.3.	на должности учебно-вспомогательного персонала (чел.);	0
14.4.	на должности прочих работников (обслуживающий персонал), (чел.)	0

Перечень оборудования, учебно-материальной базы  
ГБПОУ НСО «Новосибирский центр профессионального обучения в  
сфере транспорта» осуществляющей образовательную деятельность  
по программам подготовки водителей автотранспортных средств  
категории,

« В »

(указываются категории, подкатегории ТС)

на соответствие установленным требованиям по состоянию  
на 01.01.2023

1. Общие сведения ГБПОУ НСО «Новосибирский центр профессионального  
обучения в сфере транспорта»

Наименование организации ГБПОУ НСО «Новосибирский центр профессионального  
обучения в сфере транспорта»

(полное и сокращенное название организации (при наличии))

Организационно-правовая форма Государственное бюджетное образовательное учреждение

Место нахождения 630088, г. Новосибирск ул. Сибиряков-Гвардейцев 56/1

(юридический адрес)

Адреса мест осуществления образовательной деятельности :

630088, г. Новосибирск ул. Сибиряков-Гвардейцев 56/1

(адреса оборудованных учебных кабинетов)

630088, г. Новосибирск ул. Сибиряков-Гвардейцев 56/1

(адреса закрытых площадок или автодромов)

Адрес официального сайта в сети «Интернет» центр54.рф

Основной государственный регистрационный номер юридического лица (ОГРН)

1025401309658

Идентификационный номер налогоплательщика (ИНН) 5403123580

Код причины постановки на учет (КПП) 540301001

Дата регистрации 10 сентября 1999 г., Инспекция Федеральной налоговой службы по  
Кировскому району г. Новосибирска

(дата внесения записи о создании юридического лица)

Данные лицензии на осуществление образовательной деятельности

11807, 02.03.2021 Министерство образования Новосибирской области

(серия, номер, дата выдачи, наименование лицензирующего органа, выдавшего лицензию, срок действия)

Основания для проведения самообследования :

-приказ Министерства образования и науки Российской Федерации от 14 июня 2013 г. № 462  
"Об утверждении Порядка проведения самообследования образовательной организацией",  
- Федерального закона от 29 декабря 2012 г. № 273-ФЗ «Об образовании в Российской  
Федерации».



-согласование программ подготовки водителей автотранспортных средств, переподготовки водителей автотранспортных средств, водителей трамваев и троллейбусов «В» с УГИБДД МВД РФ по НСО.

-Обследование проведено комиссией в составе:

Преподавателя Опеньшева Е.В.,

Методиста Михеевой Е.А.,

Зам. директора Слинько В.С.

Секретаря учебной части Алексеевой С.А.

Специалиста по кадрам Корневой О.И.

**Сведения о наличии в собственности или на ином законном основании  
оборудованных учебных транспортных средств категории «В»**

Сведения	Номер по порядку				
	1	2	3	4	5
Марка, модель	Ваз 2106	Ваз 21053	Газ 31029	Ваз 21102	Ш. Ланос
Тип транспортного средства	Легковой	Легковой	Легковой	Легковой	Легковой
Категория транспортного средства	В	В	В	В	В
Год выпуска	2003	2007	1996	2000	2006
Государственный регистрационный знак	О014НТ 54	Н979РХ 54	Н249РХ 54	Н504ТМ 54	А088УМ 154
Регистрационные документы	Свидетел ьство	Свидетел ьство	Свидетел ьство	Свидетел ьство	Свидетел ьство
Собственность или иное законное основание владения транспортным средством	Собствен ность	Собствен ность	Собствен ность	Собствен ность	Собствен ность
Техническое состояние в соответствии с п. 3 Основных положений <1>	Соответст вует	Соответст вует	Соответст вует	Соответст вует	Соответст вует
Наличие тягово-сцепного (опорно-сцепного) устройства	-	Установл ено	-	-	-
Тип трансмиссии (автоматическая или механическая)	Мкпп	Мкпп	Мкпп	Мкпп	Мкпп
Дополнительные педали в соответствии с п. 5 Основных положений	Установл ено	Установл ено	Установл ено	Установл ено	Установл ено
Зеркала заднего вида для обучающего вождению в соответствии с п. 5 Основных положений	Установл ено	Установл ено	Установл ено	Установл ено	Установл ено
Опознавательный знак "Учебное транспортное средство" в соответствии с п. 8 Основных положений	Установл ено	Установл ено	Установл ено	Установл ено	Установл ено
Наличие информации о внесении изменений в конструкцию ТС в регистрационном документе	Присутст вует	Присутст вует	Присутст вует	Присутст вует	Присутст вует
Страховой полис ОСАГО	Имеется	Имеется	Имеется	Имеется	Имеется
Технический осмотр	Имеется	Имеется	Имеется	Имеется	Имеется
Соответствует (не соответствует) установленным требованиям	Соответст вует	Соответст вует	Соответст вует	Соответст вует	Соответст вует
Оснащение тахографами (для ТС категории "D", подкатегории "D1") <2>	-	-	-	-	-

Сведения	Номер по порядку				
	6	7	8	9	10
Марка, модель	LADA, 219110 LADA GRANTA	LADA, 219020 LADA GRANTA	КМЗ- 828420		
Тип транспортного средства	Легковой	Легковой	Прицеп к легковым ТС		
Категория транспортного средства	B	B	прицеп		
Год выпуска	2014	2014	2014		
Государственный регистрационный знак	E776BP 154	E492AY 154	HX09135 4		
Регистрационные документы	Свидетел ьство	Свидетел ьство	Свидетел ьство		
Собственность или иное законное основание владения транспортным средством	Собствен ность	Собствен ность	Собствен ность		
Техническое состояние в соответствии с п. 3 Основных положений <1>	Соответст вует	Соответст вует	Соответст вует		
Наличие тягово-сцепного (опорно-сцепного) устройства	-	Установл ено	-		
Тип трансмиссии (автоматическая или механическая)	Мкпп	Акпп	-		
Дополнительные педали в соответствии с п. 5 Основных положений	Установл ено	Установл ено	-		
Зеркала заднего вида для обучающего вождению в соответствии с п. 5 Основных положений	Установл ено	Установл ено	-		
Опознавательный знак "Учебное транспортное средство" в соответствии с п. 8 Основных положений	Установл ено	Установл ено	-		
Наличие информации о внесении изменений в конструкцию ТС в регистрационном документе	Присутст вует	Присутст вует	-		
Страховой полис ОСАГО	Имеется	Имеется	Не требуется		
Технический осмотр (дата прохождения, срок действия)	Имеется	Имеется	-		
Соответствует (не соответствует) установленным требованиям	Соответст вует	Соответст вует	Соответст вует		
Оснащение тахографами (для ТС категории "D", подкатегории "D1") <2>	-	-	-		

Количество учебных транспортных средств, соответствующих установленным требованиям:  
Механических ТС 7ед. прицепов 1ед.

Данное количество механических транспортных средств позволяет подготовить 215 кандидатов в водители в год.

**Сведения о наличии в собственности или на ином законном основании  
закрытых площадок или автодромов:**

Свидетельство о государственной регистрации права на Автодром, от 18.02.2016г., №54-54-01/488/2012-763, бессрочно

(реквизиты правоустанавливающих документов, срок действия)

Размеры автодрома **9609.7 кв.м.**

(в соответствии с правоустанавливающими документами и итогами фактического обследования)

Наличие ровного и однородного асфальто- или цементобетонное покрытия, обеспечивающее круглогодичное функционирование на участках закрытой площадки или автодрома (в том числе автоматизированного) для первоначального обучения вождению транспортных средств, используемые для выполнения учебных (контрольных) заданий **– имеется и соответствует.**

Наличие установленного по периметру ограждения, препятствующее движению по их территории транспортных средств и пешеходов, за исключением учебных транспортных средств, используемых в процессе обучения **– имеется.** Наличие наклонного участка (эстакады) с продольным уклоном в пределах 8–16% **– имеется и соответствует.**

Размеры и обустройство техническими средствами организации дорожного движения обеспечивают выполнение каждого из учебных (контрольных) заданий, предусмотренных программой обучения **– имеются и соответствуют.**

Коэффициент сцепления колес транспортного средства с покрытием не ниже 0,4 - **соответствует.**

Наличие оборудования, позволяющего разметить границы для выполнения соответствующих заданий **– имеется и соответствует.**

Поперечный уклон, обеспечивающий водоотвод **– имеется и соответствует.**

Продольный уклон (за исключением наклонного участка) не более 100% **– имеется и соответствует.**

Наличие освещенности **– имеется и соответствует**

Наличие перекрестка (регулируемого или нерегулируемого) **– имеется и соответствует.**

Наличие пешеходного перехода **– имеется и соответствует.**

Наличие дорожных знаков (для автодромов) **– имеется и соответствует.**

Наличие средств организации дорожного движения (для автодромов) **– имеется и соответствует.**

Наличие технических средств, позволяющих осуществлять контроль, оценку и хранение результатов выполнения учебных (контрольных) заданий в автоматизированном режиме (для автоматизированных автодромов) **– нет.**

Наличие утвержденных технических условий (для автоматизированных автодромов) **– нет.**

Представленные сведения соответствуют требованиям, предъявляемым к **автодрому.**

(закрытой площадке, автодрому, автоматизированному автодрому)

**Сведения об оборудованных учебных кабинетах:**

Сведения о наличии в собственности или на ином законном основании оборудованных учебных кабинетов: Свидетельство о государственной регистрации права от 18.02.2016 г. №54-54-01/242/2005-2. Объект права : Здание (блок теоретических знаний, учебно-производственный корпус, общественно-бытовой корпус) площадь 8204,5 кв.м.

(реквизиты правоустанавливающих документов, срок действия)

**для профессионального обучения водителей транспортных средств категорий «В»**

Количество оборудованных учебных кабинетов **1**

№ п/п	По какому адресу осуществления образовательной деятельности находится	Площадь (кв. м)	Количество посадочных мест
-------	---	-----------------	----------------------------

	оборудованный учебный кабинет		
кабинет №14	630088, г. Новосибирск ул. Сибиряков-Гвардейцев 56/1	63,5	30

Данное количество оборудованных учебных кабинетов соответствует **18** групп год. Наполняемость учебной группы не превышает 30 человек.

### Наличие учебного оборудования:

#### Оборудование учебного кабинета № 14 по адресу осуществления образовательной деятельности 630088, г. Новосибирск ул. Сибиряков-Гвардейцев 56/1

Перечень учебного оборудования, необходимого для осуществления образовательной деятельности по программе профессиональной подготовки водителей транспортных средств категории «В»

#### Кабинет № 14

Наименование учебного оборудования	Единица измерения	Количество	Наличие
Оборудование и технические средства обучения			
	комплект		
	комплект		
Детское удерживающее устройство	комплект	1	1
Гибкое связующее звено (буксировочный трос)	комплект	1	1
Тягово-сцепное устройство	комплект	1	1
Компьютер с соответствующим программным обеспечением	комплект	1	1
Мультимедийный проектор	комплект	1	1
Экран (монитор, электронная доска)	комплект	1	1
Магнитная доска со схемой населенного пункта <sup>1</sup>	комплект	1	1
Учебно-наглядные пособия <sup>2</sup>			
Основы законодательства в сфере дорожного движения			
Дорожные знаки	комплект	1	1
Дорожная разметка	комплект	1	1
Опознавательные и регистрационные знаки	шт	1	1
Средства регулирования дорожного движения	шт	1	1
Сигналы регулировщика	шт	1	1
Применение аварийной сигнализации и знака аварийной остановки	шт	1	1
Начало движения, маневрирование. Способы разворота	шт	1	1
Расположение транспортных средств на проезжей части	шт	1	1
Скорость движения	шт	1	1
Обгон, опережение, встречный разъезд	шт	1	1
Остановка и стоянка	шт	1	1
Проезд перекрестков	шт	1	1
Проезд пешеходных переходов, и мест остановок маршрутных транспортных средств	шт	1	1
Движение через железнодорожные пути	шт	1	1
Движение по автомагистралям	шт	1	1
Движение в жилых зонах	шт	1	1

<sup>1</sup> Магнитная доска со схемой населенного пункта заменена соответствующим электронным учебным пособием.

<sup>2</sup> Представлено в виде модели, схемы, кинофильмов, видеофильмов, мультимедийных слайдов и т. п.

Перевозка пассажиров	шт	1	1
Перевозка грузов	шт	1	1
Неисправности и условия, при которых запрещается эксплуатация транспортных средств	шт	1	1
Ответственность за правонарушения в области дорожного движения	шт	1	1
Страхование автогражданской ответственности	шт	1	1
Последовательность действий при ДТП	шт	1	1
Психофизиологические основы деятельности водителя			
Психофизиологические особенности деятельности водителя	шт	1	1
Воздействие на поведение водителя психотропных, наркотических веществ, алкоголя и медицинских препаратов	шт	1	1
Конфликтные ситуации в дорожном движении	шт	1	1
Факторы риска при вождении автомобиля	шт	1	1
Основы управления транспортными средствами			
Сложные дорожные условия	шт	1	1
Виды и причины ДТП	шт	1	1
Типичные опасные ситуации	шт	1	1
Сложные метеоусловия	шт	1	1
Движение в темное время суток	шт	1	1
Посадка водителя за рулем. Экипировка водителя	шт	1	1
Способы торможения	шт	1	1
Тормозной и остановочный путь	шт	1	1
Действия водителя в критических ситуациях	шт	1	1
Силы, действующие на транспортное средство	шт	1	1
Управление автомобилем в нештатных ситуациях	шт	1	1
Профессиональная надежность водителя	шт	1	1
Дистанция и боковой интервал. Организация наблюдения в процессе управления транспортным средством	шт	1	1
Влияние дорожных условий на безопасность движения	шт	1	1
Безопасное прохождение поворотов	шт	1	1
Безопасность пассажиров транспортных средств	шт	1	1
Безопасность пешеходов и велосипедистов	шт	1	1
Типичные ошибки пешеходов	шт	1	1
Типовые примеры допускаемых нарушений ПДД	шт	1	1
Устройство и техническое обслуживание транспортных средств категории «В» как объектов управления			
Классификация автомобилей	шт	1	1
Общее устройство автомобиля	шт	1	1
Кузов автомобиля, системы пассивной безопасности	шт	1	1
Общее устройство и принцип работы двигателя	шт	1	1
Горюче-смазочные материалы и специальные жидкости	шт	1	1
Схемы трансмиссии автомобилей с различными приводами	шт	1	1
Общее устройство и принцип работы сцепления	шт	1	1
Общее устройство и принцип работы механической коробки переключения передач	шт	1	1
Общее устройство и принцип работы автоматической коробки переключения передач	шт	1	1
Передняя и задняя подвески	шт	1	1
Конструкции и маркировка автомобильных шин	шт	1	1
Общее устройство и принцип работы тормозных систем	шт	1	1
Общее устройство и принцип работы системы рулевого управления	шт	1	1
Общее устройство и маркировка аккумуляторных батарей	шт	1	1
Общее устройство и принцип работы генератора	шт	1	1

Общее устройство и принцип работы стартера	шт	1	1
Общее устройство и принцип работы бесконтактной и микропроцессорной систем зажигания	шт	1	1
Общее устройство и принцип работы, внешних световых приборов и звуковых сигналов	шт	1	1
Классификация прицепов	шт	1	1
Общее устройство прицепа	шт	1	1
Виды подвесок, применяемых на прицепах	шт	1	1
Электрооборудование прицепа	шт	1	1
Устройство узла сцепки и тягово-сцепного устройства	шт	1	1
Контрольный осмотр и ежедневное техническое обслуживание автомобиля и прицепа	шт	1	1
Организация и выполнение грузовых перевозок автомобильным транспортом			
Нормативные правовые акты, определяющие порядок перевозки грузов автомобильным транспортом	шт	1	1
Организация и выполнение пассажирских перевозок автомобильным транспортом			
Нормативное правовое обеспечение пассажирских перевозок автомобильным транспортом	шт	1	1
Информационные материалы			
Информационный стенд			
Закон Российской Федерации от 7 февраля 1992 г. № 2300-1 «О защите прав потребителей»	шт	1	1
Копия лицензии с соответствующим приложением	шт	1	1
Примерная программа профессиональной подготовки водителей транспортных средств категории «В»	шт	1	1
Программа профессиональной подготовки водителей транспортных средств категории «В», согласованная с Госавтоинспекцией	шт	1	1
Учебный план	шт	1	1
Календарный учебный график (на каждую учебную группу)	шт	1	1
Расписание занятий (на каждую учебную группу)	шт	1	1
График учебного вождения (на каждую учебную группу)	шт	1	1
Схемы учебных маршрутов, утвержденные руководителем организации, осуществляющей образовательную деятельность	шт	1	1
Книга жалоб и предложений			
Адрес официального сайта в сети «Интернет»	шт	центр 54.рф	центр54.рф

Перечень материалов по предмету «Первая помощь при дорожно-транспортном происшествии»

**Кабинет № 23р**

Наименование учебных материалов	Единица измерения	Количество	Наличие
Оборудование			
Тренажер-манекен взрослого пострадавшего (голова, торс,	комплект	1	1

конечности) с выносным электрическим контролером для отработки приемов сердечно-легочной реанимации			
Тренажер-манекен взрослого пострадавшего (голова, торс) без контролера для отработки приемов сердечно-легочной реанимации	комплект	1	1
Тренажер-манекен взрослого пострадавшего для отработки приемов удаления инородного тела из верхних дыхательных путей	комплект	1	1
Расходный материал для тренажеров (запасные лицевые маски, запасные «дыхательные пути», пленки с клапаном для проведения искусственной вентиляции легких)	комплект	20	20
Мотоциклетный шлем	штук	1	1
Расходные материалы			
Аптечка первой помощи (автомобильная)	комплект	8	8
Табельные средства для оказания первой помощи. Устройства для проведения искусственной вентиляции легких: лицевые маски с клапаном различных моделей. Средства для временной остановки кровотечения – жгуты. Средства иммобилизации для верхних, нижних конечностей, шейного отдела позвоночника (шины). Перевязочные средства (бинты, салфетки, лейкопластырь)	комплект	1	1
Подручные материалы, имитирующие носилочные средства, средства для остановки кровотечения, перевязочные средства, иммобилизирующие средства	комплект	1	1
Учебно-наглядные пособия <sup>3</sup>			
Учебные пособия по первой помощи пострадавшим в дорожно-транспортных происшествиях для водителей	комплект	18	18
Учебные фильмы по первой помощи пострадавшим в дорожно-транспортных происшествиях	комплект	1	1
Наглядные пособия: способы остановки кровотечения, сердечно-легочная реанимация, транспортные положения, первая помощь при скелетной травме, ранениях и термической травме	комплект	1	1
Технические средства обучения			
Компьютер с соответствующим программным обеспечением	комплект	1	1
Мультимедийный проектор	комплект	1	1
Экран (электронная доска)	комплект	1	1

### Информационно-методические и иные материалы:

Учебный план: **профессиональной подготовки водителей транспортных средств категорий «В» имеется.**

Календарный учебный график: **профессиональной подготовки водителей транспортных средств категорий «В», имеется.**

Методические материалы и разработки:

-соответствующая примерная программа профессиональной подготовки (переподготовки) водителей транспортных средств, утвержденная в установленном порядке **профессиональной подготовки водителей транспортных средств категорий «В», имеется:**

<sup>3</sup> Представлено в виде модели, схемы, кинофильмов, видеофильмов, мультимедийных слайдов и т. п.

-образовательная программа подготовки (переподготовки) водителей, согласованная с Госавтоинспекцией и утвержденная руководителем организации, осуществляющей образовательную деятельность **профессиональной подготовки водителей транспортных средств категорий «В», имеется;**

методические рекомендации по организации образовательного процесса, утвержденные руководителем организации, осуществляющей образовательную деятельность **профессиональной подготовки водителей транспортных средств категорий «В», имеются;**

-материалы для проведения промежуточной и итоговой аттестации обучающихся, утвержденные руководителем организации, осуществляющей образовательную деятельность **профессиональной подготовки водителей транспортных средств категорий «В», имеются;**

-расписание занятий **профессиональной подготовки водителей транспортных средств категорий «В», имеются.**

Схемы учебных маршрутов, утвержденных организацией, осуществляющей образовательную деятельность (за исключением программ подготовки водителей транспортных средств категорий «М», «А», подкатегорий «А1», «В1») **профессиональной подготовки водителей транспортных средств категорий «В», имеются**

#### **Соответствие требованиям Федерального закона «О безопасности дорожного движения»**

Проведение мероприятий, направленных на обеспечение соответствия технического состояния транспортных средств требованиям безопасности дорожного движения и запрещения допуска транспортных средств к эксплуатации при наличии у них неисправностей, угрожающих безопасности дорожного движения **мероприятия проводятся, документация в наличии.**

Медицинское обеспечение безопасности дорожного движения **соблюдается,**  
обязательные предрейсовые медицинские осмотры **проводятся.**



Перечень оборудования, учебно-материальной базы  
ГБПОУ НСО «Новосибирский центр профессионального обучения в  
сфере транспорта» осуществляющей образовательную деятельность  
по программам подготовки водителей автотранспортных средств,  
переподготовки водителей автотранспортных средств, водителей  
трамваев и троллейбусов

«Тб»

(указываются категории, подкатегории ТС)

на соответствие установленным требованиям по  
состоянию на 01.01.2023

1. Общие сведения ГБПОУ НСО «Новосибирский центр профессионального  
обучения в сфере транспорта»

Наименование организации ГБПОУ НСО «Новосибирский центр профессионального  
обучения в сфере транспорта»

(полное и сокращенное название организации (при наличии))

Организационно-правовая форма Государственное бюджетное образовательное учреждение

Место нахождения 630088, г. Новосибирск ул. Сибиряков-Гвардейцев 56/1

(юридический адрес)

Адреса мест осуществления образовательной деятельности :

630088, г. Новосибирск ул. Сибиряков-Гвардейцев 56/1

(адреса оборудованных учебных кабинетов)

630088, г. Новосибирск ул. Сибиряков-Гвардейцев 56/1

(адреса закрытых площадок или автодромов)

Адрес официального сайта в сети «Интернет» центр54.рф

Основной государственный регистрационный номер юридического лица (ОГРН)

1025401309658

Идентификационный номер налогоплательщика (ИНН) 5403123580

Код причины постановки на учет (КПП) 540301001

Дата регистрации 10 сентября 1999 г., Инспекция Федеральной налоговой службы по  
Кировскому району г. Новосибирска

(дата внесения записи о создании юридического лица)

Данные лицензии на осуществление образовательной деятельности

Серия 54ЛО1, № 0002901, 19 февраля 2016 г. Министерство образования, науки и  
инновационной политики Новосибирской области

(серия, номер, дата выдачи, наименование лицензирующего органа, выдавшего лицензию, срок действия)

Основания для проведения самообследования :

-приказ Министерства образования и науки Российской Федерации от 14 июня 2013 г. № 462  
"Об утверждении Порядка проведения самообследования образовательной организацией",

- Федерального закона от 29 декабря 2012 г. № 273-ФЗ «Об образовании в Российской  
Федерации».

-согласование программ подготовки водителей автотранспортных средств,  
переподготовки водителей автотранспортных средств, водителей трамваев и  
троллейбусов «Тб» с УГИБДД МВД РФ по НСО.

-Обследование проведено комиссией в составе:  
 Преподавателя Опеньшева Е.В.,  
 Методиста Михеевой Е.А.,  
 Зам. директора Слинько В.С.  
 Секретаря учебной части Алексеевой С.А.  
 Специалиста по кадрам Корневой О.И.

**Сведения об оборудованных учебных кабинетах:**

Сведения о наличии в собственности или на ином законном основании оборудованных учебных кабинетов: Свидетельство о государственной регистрации права от 18.02.2016 г. №54-54-01/242/2005-2. Объект права : Здание (блок теоретических знаний, учебно-производственный корпус, общественно-бытовой корпус) площадь 8204,5 кв.м.  
 (реквизиты правоустанавливающих документов, срок действия)

**для профессионального обучения водителей транспортных средств категорий «Тб»**

Количество оборудованных учебных кабинетов **3**

№ п/п	По какому адресу осуществления образовательной деятельности находится оборудованный учебный кабинет	Площадь (кв. м)	Количество посадочных мест
Кабинет №26	630088, г. Новосибирск ул. Сибиряков-Гвардейцев 56/1	64,2	30
Кабинет №28р	630088, г. Новосибирск ул. Сибиряков-Гвардейцев 56/1	93	30
Кабинет №11р	630088, г. Новосибирск ул. Сибиряков-Гвардейцев 56/1	225,4	30

Данное количество оборудованных учебных кабинетов соответствует **20** групп год. Наполняемость учебной группы не превышает 30 человек.

**Наличие учебного оборудования:**

Перечень материалов по предмету «Первая помощь при дорожно-транспортном происшествии»

**Кабинет № 23р**

Наименование учебных материалов	Единица измерения	Количество	Наличие
<b>Оборудование</b>			
Тренажер-манекен взрослого пострадавшего (голова, торс, конечности) с выносным электрическим контролером для отработки приемов сердечно-легочной реанимации	комплект	1	1
Тренажер-манекен взрослого пострадавшего (голова, торс) без контролера для отработки приемов сердечно-легочной реанимации	комплект	1	1
Тренажер-манекен взрослого пострадавшего для отработки приемов удаления инородного тела из верхних дыхательных	комплект	1	1

путей			
Расходный материал для тренажеров (запасные лицевые маски, запасные «дыхательные пути», пленки с клапаном для проведения искусственной вентиляции легких)	комплект	20	20
Мотоциклетный шлем	штук	1	1
Расходные материалы			
Аптечка первой помощи (автомобильная)	комплект	8	8
Табельные средства для оказания первой помощи. Устройства для проведения искусственной вентиляции легких: лицевые маски с клапаном различных моделей. Средства для временной остановки кровотечения – жгуты. Средства иммобилизации для верхних, нижних конечностей, шейного отдела позвоночника (шины). Перевязочные средства (бинты, салфетки, лейкопластырь)	комплект	1	1
Подручные материалы, имитирующие носилочные средства, средства для остановки кровотечения, перевязочные средства, иммобилизирующие средства	комплект	1	1
Учебно-наглядные пособия <sup>4</sup>			
Учебные пособия по первой помощи пострадавшим в дорожно-транспортных происшествиях для водителей	комплект	18	18
Учебные фильмы по первой помощи пострадавшим в дорожно-транспортных происшествиях	комплект	1	1
Наглядные пособия: способы остановки кровотечения, сердечно-легочная реанимация, транспортные положения, первая помощь при скелетной травме, ранениях и термической травме	комплект	1	1
Технические средства обучения			
Компьютер с соответствующим программным обеспечением	комплект	1	1
Мультимедийный проектор	комплект	1	1
Экран (электронная доска)	комплект	1	1

**Оборудование учебного кабинета № 11р, 28р, 26 по адресу осуществления образовательной**

**деятельности 630088, г. Новосибирск ул. Сибиряков-Гвардейцев 56/1**

Перечень учебного оборудования, необходимого для осуществления образовательной деятельности по программе профессиональной подготовки водителей транспортных средств **категории «Тб»**

Наименование учебного оборудования	Единица измерения	Количество	В наличии
<b><u>Оборудование</u></b>			
Тяговый двигатель в разрезе и в сборе	комплект	1	1
Балка переднего моста в сборе с элементами передней подвески, рулевым механизмом, рулевой трапецией, тормозными цилиндрами и тормозными механизмами	комплект	1	1

<sup>4</sup> Представлено в виде модели, схемы, кинофильмов, видеофильмов, мультимедийных слайдов и т. п.

Главная передача в разрезе	комплект	1	1
Бортовой редуктор в разрезе	комплект	1	1
Токоприемник в сборе	комплект	1	1
Комплект деталей мотор-компрессора	комплект	1	1
Комплект деталей дверного привода	комплект	1	1
Комплект деталей электрооборудования:	комплект	1	1
- фрагмент аккумуляторной батареи в разрезе;			
- генератор в разрезе;			
- комплект ламп освещения;			
- пусковые реостаты;			
- контроллеры;			
- контакторы и реле			
Комплект деталей тормозной системы:	комплект	1	1
- тормозной кран;			
- тормозные цилиндры;			
- тормозная колодка;			
- обратный клапан			
<b><u>Оборудование и технические средства обучения</u></b>			
Тренажер <1>	комплект		
Аппаратно-программный комплекс (АПК) тестирования и развития психофизиологических качеств водителя <2>	комплект		
Компьютер с соответствующим программным обеспечением	комплект	1	1
Мультимедийный проектор	комплект	1	1
Экран (монитор, электронная доска)	комплект	1	1
Магнитная доска со схемой населенного пункта <3>	комплект	1	1
Учебно-наглядные пособия <4>			
Устройство троллейбусов и их оборудование		1	1
Схемы устройства и работы систем и механизмов троллейбуса	шт.	1	1
Схемы цепей управления	шт.	1	1
Силовые (тяговые) и вспомогательные высоковольтные цепи	шт.	1	1

Схема работы тормоза с пневматическим приводом	шт.	1	1
Электробезопасность	шт.	1	1
Аппараты защиты силовой цепи	шт.	1	1
<b><u>Основы законодательства в сфере дорожного движения</u></b>			
Дорожные знаки	комплект	1	1
Дорожная разметка	комплект	1	1
Опознавательные и регистрационные знаки	шт.	1	1
Средства регулирования дорожного движения	шт.	1	1
Сигналы регулировщика	шт.	1	1
Применение аварийной сигнализации и знака аварийной остановки	шт.	1	1
Проезд перекрестков	шт.	1	1
Проезд пешеходных переходов	шт.	1	1
Неисправности и условия, при которых запрещается эксплуатация транспортных средств	шт.	1	1
Ответственность за правонарушения в области дорожного движения	шт.	1	1
<b><u>Основы безопасного управления транспортным средством</u></b>			
Сложные дорожные условия	шт.	1	1
Виды и причины ДТП	шт.	1	1
Типичные опасные ситуации	шт.	1	1
Сложные метеоусловия	шт.	1	1
Движение в темное время суток	шт.	1	1
Тормозной и остановочный путь	шт.	1	1
Действия водителя в критических ситуациях	шт.	1	1
Силы, действующие на транспортное средство	шт.	1	1
Профессиональная надежность водителя	шт.	1	1
Влияние дорожных условий на безопасность движения	шт.	1	1
Безопасность пассажиров транспортных средств	шт.	1	1
Безопасность пешеходов и велосипедистов	шт.	1	1
Типичные ошибки пешеходов	шт.	1	1
Типовые примеры допускаемых нарушений ПДД	шт.	1	1

Информационные материалы			
Информационный стенд			
Закон Российской Федерации от 7 февраля 1992 г. N 2300-1 "О защите прав потребителей"	шт.	1	1
Копия лицензии с соответствующим приложением	шт.	1	1
Программа профессиональной подготовки водителей транспортных средств категории "Тб"	шт.	1	1
Программа профессиональной подготовки водителей транспортных средств категории "Тб", согласованная с Госавтоинспекцией	шт.	1	1
Федеральный закон "О защите прав потребителей"	шт.	1	1
Учебный план	шт.	1	1
Календарный учебный график (на каждую учебную группу)	шт.	1	1
Расписание занятий (на каждую учебную группу)	шт.	1	1
График учебного вождения (на каждую учебную группу)	шт.	1	1
Книга жалоб и предложений	шт.	1	1
Адрес официального сайта в сети "Интернет"			

#### Информационно-методические и иные материалы:

Учебный план: профессиональной подготовки водителей транспортных средств категорий «Тб» имеется.

Календарный учебный график: профессиональной подготовки водителей транспортных средств категорий «Тб» имеется.

Методические материалы и разработки:

-соответствующая примерная программа профессиональной подготовки (переподготовки) водителей транспортных средств, утвержденная в установленном порядке профессиональной подготовки водителей транспортных средств категорий «Тб» имеется;

-образовательная программа подготовки (переподготовки) водителей, согласованная с Госавтоинспекцией и утвержденная руководителем организации, осуществляющей образовательную деятельность профессиональной подготовки водителей транспортных средств категорий «Тб» имеется;

методические рекомендации по организации образовательного процесса, утвержденные руководителем организации, осуществляющей образовательную деятельность профессиональной подготовки водителей транспортных средств категорий «Тб» имеются;

-материалы для проведения промежуточной и итоговой аттестации обучающихся, утвержденные руководителем организации, осуществляющей образовательную деятельность профессиональной подготовки водителей транспортных средств категорий «Тб» имеются;

-расписание занятий профессиональной подготовки водителей транспортных средств категорий «Тб» имеются.

Схемы учебных маршрутов, утвержденных организацией, осуществляющей образовательную деятельность (за исключением программ подготовки водителей транспортных средств категорий «М», «А», подкатегорий «А1», «В1») профессиональной подготовки водителей транспортных средств категорий «Тб» имеются

#### **Соответствие требованиям Федерального закона «О безопасности дорожного движения»**

Проведение мероприятий, направленных на обеспечение соответствия технического состояния транспортных средств требованиям безопасности дорожного движения и запрещения допуска транспортных средств к эксплуатации при наличии у них неисправностей, угрожающих безопасности дорожного движения мероприятия проводятся, документация в наличии.

Медицинское обеспечение безопасности дорожного движения соблюдается, обязательные предрейсовые медицинские осмотры проводятся.

Перечень оборудования, учебно-материальной базы  
ГБПОУ НСО «Новосибирский центр профессионального обучения в  
сфере транспорта» осуществляющей образовательную деятельность  
по программам подготовки водителей автотранспортных средств,  
переподготовки водителей автотранспортных средств, водителей  
трамваев и троллейбусов

«Тм»

(указываются категории, подкатегории ТС)

на соответствие установленным требованиям по  
состоянию на 01.01.2023

1. Общие сведения ГБПОУ НСО «Новосибирский центр профессионального  
обучения в сфере транспорта»

Наименование организации ГБПОУ НСО «Новосибирский центр профессионального  
обучения в сфере транспорта»

(полное и сокращенное название организации (при наличии))

Организационно-правовая форма Государственное бюджетное образовательное учреждение

Место нахождения 630088, г. Новосибирск ул. Сибиряков-Гвардейцев 56/1

(юридический адрес)

Адреса мест осуществления образовательной деятельности :

630088, г. Новосибирск ул. Сибиряков-Гвардейцев 56/1

(адреса оборудованных учебных кабинетов)

630088, г. Новосибирск ул. Сибиряков-Гвардейцев 56/1

(адреса закрытых площадок или автодромов)

Адрес официального сайта в сети «Интернет» центр54.рф

Основной государственный регистрационный номер юридического лица (ОГРН)

1025401309658

Идентификационный номер налогоплательщика (ИНН) 5403123580

Код причины постановки на учет (КПП) 540301001

Дата регистрации 10 сентября 1999 г., Инспекция Федеральной налоговой службы по  
Кировскому району г. Новосибирска

(дата внесения записи о создании юридического лица)

Данные лицензии на осуществление образовательной деятельности

Серия 54ЛО1, № 0002901, 19 февраля 2016 г. Министерство образования, науки и  
инновационной политики Новосибирской области

(серия, номер, дата выдачи, наименование лицензирующего органа, выдавшего лицензию, срок действия)

Основания для проведения самообследования :

- приказ Министерства образования и науки Российской Федерации от 14 июня 2013 г. № 462  
"Об утверждении Порядка проведения самообследования образовательной организацией",

- Федерального закона от 29 декабря 2012 г. № 273-ФЗ «Об образовании в Российской  
Федерации».



-согласование программ подготовки водителей автотранспортных средств, переподготовки водителей автотранспортных средств, водителей трамваев и троллейбусов «Тм» с УГИБДД МВД РФ по НСО.

-Обследование проведено комиссией в составе:

Преподавателя Опеньшева Е.В.,

Методиста Михеевой Е.А.,

Зам. директора Слинько В.С.

Секретаря учебной части Алексеевой С.А.

Специалиста по кадрам Корневой О.И.

**Сведения об оборудованных учебных кабинетах:**

Сведения о наличии в собственности или на ином законном основании оборудованных учебных кабинетов: Свидетельство о государственной регистрации права от 18.02.2016 г. №54-54-01/242/2005-2. Объект права : Здание (блок теоретических знаний, учебно-производственный корпус, общественно-бытовой корпус) площадь 8204,5 кв.м.

(реквизиты правоустанавливающих документов, срок действия)

**для профессионального обучения водителей транспортных средств категорий «Тм»**

Количество оборудованных учебных кабинетов **3**

№ п/п	По какому адресу осуществления образовательной деятельности находится оборудованный учебный кабинет	Площадь (кв. м)	Количество посадочных мест
Кабинет №27	630088, г. Новосибирск ул. Сибиряков-Гвардейцев 56/1	64,2	30
Кабинет №29р	630088, г. Новосибирск ул. Сибиряков-Гвардейцев 56/1	93	30
Кабинет №4р	630088, г. Новосибирск ул. Сибиряков-Гвардейцев 56/1	225,4	30

Данное количество оборудованных учебных кабинетов соответствует **20** групп год. Наполняемость учебной группы не превышает 30 человек.

**Наличие учебного оборудования:**

**Оборудование учебного кабинета № 23 по адресу осуществления образовательной деятельности 630088, г. Новосибирск ул. Сибиряков-Гвардейцев 56/1**

**Кабинет № 23р**

Наименование учебных материалов	Единица измерения	Количество	Наличие
Оборудование			
Тренажер-манекен взрослого пострадавшего (голова, торс, конечности) с выносным электрическим контролером для отработки приемов сердечно-легочной реанимации	комплект	1	1
Тренажер-манекен взрослого пострадавшего (голова, торс) без контролера для отработки приемов сердечно-легочной реанимации	комплект	1	1
Тренажер-манекен взрослого пострадавшего для отработки	комплект	1	1

приемов удаления инородного тела из верхних дыхательных путей			
Расходный материал для тренажеров (запасные лицевые маски, запасные «дыхательные пути», пленки с клапаном для проведения искусственной вентиляции легких)	комплект	20	20
Мотоциклетный шлем	штук	1	1
Расходные материалы			
Аптечка первой помощи (автомобильная)	комплект	8	8
Табельные средства для оказания первой помощи. Устройства для проведения искусственной вентиляции легких: лицевые маски с клапаном различных моделей. Средства для временной остановки кровотечения – жгуты. Средства иммобилизации для верхних, нижних конечностей, шейного отдела позвоночника (шины). Перевязочные средства (бинты, салфетки, лейкопластырь)	комплект	1	1
Подручные материалы, имитирующие носилочные средства, средства для остановки кровотечения, перевязочные средства, иммобилизирующие средства	комплект	1	1
Учебно-наглядные пособия <sup>5</sup>			
Учебные пособия по первой помощи пострадавшим в дорожно-транспортных происшествиях для водителей	комплект	18	18
Учебные фильмы по первой помощи пострадавшим в дорожно-транспортных происшествиях	комплект	1	1
Наглядные пособия: способы остановки кровотечения, сердечно-легочная реанимация, транспортные положения, первая помощь при скелетной травме, ранениях и термической травме	комплект	1	1
Технические средства обучения			
Компьютер с соответствующим программным обеспечением	комплект	1	1
Мультимедийный проектор	комплект	1	1
Экран (электронная доска)	комплект	1	1

**Оборудование учебного кабинета № 4р, 29р, 27 по адресу осуществления образовательной**

**деятельности 630088, г. Новосибирск ул. Сибиряков-Гвардейцев 56/1**

Перечень учебного оборудования, необходимого для осуществления образовательной деятельности по программе профессиональной подготовки водителей транспортных средств

**категории «Тм»**

Наименование учебного оборудования	Единица измерения	Количество	Наличие
<b>Оборудование</b>			
Тяговый двигатель в разрезе и в сборе	комплект	1	1
Элементы колесной пары и подрезиненного колеса в разрезе в сборе с тормозными механизмами и фрагментом карданной передачи	комплект	1	1

<sup>8</sup> Представлено в виде модели, схемы, кинофильмов, видеофильмов, мультимедийных слайдов и т. п.

Элементы тележек трамвайных вагонов	комплект	1	1
Токоприемник в сборе	комплект	1	1
Комплект деталей мотор-компрессора	комплект	1	1
Комплект деталей электромеханического (пневматического) дверного привода	комплект	1	1
Комплект деталей электрооборудования: - фрагмент аккумуляторной батареи в разрезе; - генератор (ТЗУ, БПН) в разрезе; - комплект ламп освещения; - пусковые и тормозные реостаты; - контроллеры; - контакторы и реле;	комплект	1	1
Комплект деталей тормозной системы: - механический привод или электромагнитный привод (соленоид); - тормозные краны и цилиндры (камеры); - тормозная колодка.	комплект	1	1
Оборудование и технические средства обучения			
Аппаратно-программный комплекс (АПК) тестирования и развития психофизиологических качеств водителя <sup>6</sup>	комплект	-	-
Компьютер с соответствующим программным обеспечением	комплект	1	1
Мультимедийный проектор	комплект	1	1
Экран (монитор, электронная доска)	комплект	1	1
Магнитная доска со схемой населенного пункта <sup>7</sup>	комплект	1	1
Учебно-наглядные пособия <sup>8</sup>			
Устройство трамвайных вагонов и их оборудование			
Схемы устройства и работы систем и механизмов трамвая	шт	1	1
Схемы цепей управления	шт	1	1
Силовые (тяговые) и вспомогательные высоковольтные цепи	шт	1	1
Схема работы барабанно-колодочного (дискового) тормоза с электромагнитным (соленоидным), пневматическим или электрическим приводом	шт	1	1
Электробезопасность	шт	1	1
Аппараты защиты силовой цепи	шт	1	1
Устройство и работа электромагнитного рельсового тормоза	шт	1	1
Основы законодательства в сфере дорожного движения			
Дорожные знаки	комплект	1	1
Дорожная разметка	комплект	1	1
Опознавательные и регистрационные знаки	шт	1	1
Средства регулирования дорожного движения	шт	1	1
Сигналы регулировщика	шт	1	1
Применение аварийной сигнализации и знака аварийной остановки	шт	1	1
Проезд перекрестков	шт	1	1

<sup>7</sup> Магнитная доска со схемой населенного пункта заменена соответствующим электронным учебным пособием.

<sup>8</sup> Представлено в виде модели, схемы, кинофильмов, видеофильмов, мультимедийных слайдов и т. п.

Проезд пешеходных переходов	шт	1	1
Неисправности и условия, при которых запрещается эксплуатация транспортных средств	шт	1	1
Ответственность за правонарушения в области дорожного движения	шт	1	1
Страхование автогражданской ответственности	шт	1	1
Последовательность действий при ДТП	шт	1	1
Основы безопасного управления транспортным средством			
Сложные дорожные условия	шт	1	1
Виды и причины ДТП	шт	1	1
Типичные опасные ситуации	шт	1	1
Сложные метеоусловия	шт	1	1
Движение в темное время суток	шт	1	1
Тормозной и остановочный путь	шт	1	1
Действия водителя в критических ситуациях	шт	1	1
Силы, действующие на транспортное средство	шт	1	1
Профессиональная надежность водителя	шт	1	1
Влияние дорожных условий на безопасность движения	шт	1	1
Безопасность пассажиров транспортных средств	шт	1	1
Безопасность пешеходов и велосипедистов	шт	1	1
Типичные ошибки пешеходов	шт	1	1
Типовые примеры допускаемых нарушений ПДД	шт	1	1
Информационные материалы			
Информационный стенд			
Закон Российской Федерации от 7 февраля 1992 г. № 2300-1 «О защите прав потребителей»	шт	1	1
Копия лицензии с соответствующим приложением	шт	1	1
Примерная программа профессиональной подготовки водителей транспортных средств категории «Тм»	шт	1	1
Программа профессиональной подготовки водителей транспортных средств категории «Тм», согласованная с Госавтоинспекцией	шт	1	1
Федеральный закон «О защите прав потребителей»	шт	1	1
Учебный план	шт	1	1
Календарный учебный график (на каждую учебную группу)	шт	1	1
Расписание занятий (на каждую учебную группу)	шт	1	1
График учебного вождения (на каждую учебную группу)	шт	1	1
Книга жалоб и предложений	шт	1	1
Адрес официального сайта в сети «Интернет»		центр 54.рф	центр54.рф

#### Информационно-методические и иные материалы:

Учебный план: профессиональной подготовки водителей транспортных средств категорий «Тм» имеется.

Календарный учебный график: профессиональной подготовки водителей транспортных средств категорий «Тм» имеется.

Методические материалы и разработки:

-соответствующая примерная программа профессиональной подготовки (переподготовки) водителей транспортных средств, утвержденная в установленном порядке профессиональной подготовки водителей транспортных средств категорий «Тм» имеется;

-образовательная программа подготовки (переподготовки) водителей, согласованная с Госавтоинспекцией и утвержденная руководителем организации, осуществляющей образовательную деятельность профессиональной подготовки водителей транспортных средств категорий «Тм» имеется;

методические рекомендации по организации образовательного процесса, утвержденные руководителем организации, осуществляющей образовательную деятельность профессиональной подготовки водителей транспортных средств категорий «Тм» имеются;

-материалы для проведения промежуточной и итоговой аттестации обучающихся, утвержденные руководителем организации, осуществляющей образовательную деятельность профессиональной подготовки водителей транспортных средств категорий «Тм» имеются;

-расписание занятий профессиональной подготовки водителей транспортных средств категорий «Тм» имеются.

Схемы учебных маршрутов, утвержденных организацией, осуществляющей образовательную деятельность (за исключением программ подготовки водителей транспортных средств категорий «М», «А», подкатегорий «А1», «В1») профессиональной подготовки водителей транспортных средств категорий «Тм» имеются

#### **Соответствие требованиям Федерального закона «О безопасности дорожного движения»**

Проведение мероприятий, направленных на обеспечение соответствия технического состояния транспортных средств требованиям безопасности дорожного движения и запрещения допуска транспортных средств к эксплуатации при наличии у них неисправностей, угрожающих безопасности дорожного движения мероприятия проводятся, документация в наличии.

Медицинское обеспечение безопасности дорожного движения соблюдается.  
обязательные предрейсовые медицинские осмотры проводятся.

Перечень оборудования, учебно-материальной базы  
ГБПОУ НСО «Новосибирский центр профессионального обучения в  
сфере транспорта» осуществляющей образовательную деятельность  
по программам переподготовки водителей транспортных средств с  
категории «С» на категорию «D»  
(указываются категории, подкатегории ТС)  
на соответствие установленным требованиям по  
состоянию на 01.01.2023

1. Общие сведения ГБПОУ НСО «Новосибирский центр профессионального  
обучения в сфере транспорта»

Наименование организации ГБПОУ НСО «Новосибирский центр профессионального  
обучения в сфере транспорта»

(полное и сокращенное название организации (при наличии))

Организационно-правовая форма Государственное бюджетное образовательное учреждение

Место нахождения 630088, г. Новосибирск ул. Сибиряков-Гвардейцев 56/1

(юридический адрес)

Адреса мест осуществления образовательной деятельности :

630088, г. Новосибирск ул. Сибиряков-Гвардейцев 56/1

(адреса оборудованных учебных кабинетов)

630088, г. Новосибирск ул. Сибиряков-Гвардейцев 56/1

(адреса закрытых площадок или автодромов)

Адрес официального сайта в сети «Интернет» центр54.рф

Основной государственный регистрационный номер юридического лица (ОГРН)

1025401309658

Идентификационный номер налогоплательщика (ИНН) 5403123580

Код причины постановки на учет (КПП) 540301001

Дата регистрации 10 сентября 1999 г., Инспекция Федеральной налоговой службы по  
Кировскому району г. Новосибирска

(дата внесения записи о создании юридического лица)

Данные лицензии на осуществление образовательной деятельности

Серия 54ЛО1, № 0002901, 19 февраля 2016 г. Министерство образования, науки и  
инновационной политики Новосибирской области

(серия, номер, дата выдачи, наименование лицензирующего органа, выдавшего лицензию, срок действия)

Основания для проведения самообследования :

- приказ Министерства образования и науки Российской Федерации от 14 июня 2013 г. № 462  
"Об утверждении Порядка проведения самообследования образовательной организацией",

- Федерального закона от 29 декабря 2012 г. № 273-ФЗ «Об образовании в Российской  
Федерации».

--согласование программы переподготовки водителей транспортных средств с категории «С»  
на категорию «D», с УГИБДД МВД РФ по НСО.

-Обследование проведено комиссией в составе:

Преподавателя Опенышева Е.В.,

Методиста Михеевой Е.А.,  
Зам. директора Слинко В.С.  
Секретаря учебной части Алексеевой С.А.  
Специалиста по кадрам Корневой О.И.

**Сведения о наличии в собственности или на ином законном основании оборудованных учебных транспортных средств категории «D»**

Сведения	Номер по порядку				
	1	2	3	4	5
Марка, модель	Волгабас	МАЗ 3103075	МАЗ 3104021	МАЗ 3103075	МАЗ 104021
Тип транспортного средства	автобус	автобус	автобус	автобус	автобус
Категория транспортного средства	D	D	D	D	D
Год выпуска	2013	2006	2006	2006	2005
Государственный регистрационный знак	C016HT 154	МУ 35854	МУ 36154	КЕ 96254	МУ 31854
Регистрационные документы	Свидетел ьство	Свидетел ьство	Свидетел ьство	Свидетел ьство	Свидетел ьство
Собственность или иное законное основание владения транспортным средством	Собствен ность	Договор	Договор	Договор	Договор
Техническое состояние в соответствии с п. 3 Основных положений <1>	Соответст вует	Соответст вует	Соответст вует	Соответст вует	Соответст вует
Наличие тягово-сцепного (опорно-сцепного) устройства	имеется	имеется	имеется	имеется	имеется
Тип трансмиссии (автоматическая или механическая)	Мкпп	Мкпп	Мкпп	Мкпп	Мкпп
Дополнительные педали в соответствии с п. 5 Основных положений	Установл ены	Установл ены	Установл ены	Установл ены	Установл ены
Зеркала заднего вида для обучающего вождению в соответствии с п. 5 Основных положений	Установл ены	Установл ены	Установл ены	Установл ены	Установл ены
Опознавательный знак "Учебное транспортное средство" в соответствии с п. 8 Основных положений	Установл ены	Установл ены	Установл ены	Установл ены	Установл ены
Наличие информации о внесении изменений в конструкцию ТС в регистрационном документе	Присутст вует	Присутст вует	Присутст вует	Присутст вует	Присутст вует
Страховой полис ОСАГО	Имеется	Имеется	Имеется	Имеется	Имеется
Технический осмотр (дата прохождения, срок действия)	Имеется	Имеется	Имеется	Имеется	Имеется
Соответствует (не соответствует) установленным требованиям	Соответст вует	Соответст вует	Соответст вует	Соответст вует	Соответст вует
Оснащение тахографами (для ТС категории "D", подкатегории "D1") <2>	Соответст вует	Соответст вует	Соответст вует	Соответст вует	Соответст вует

Количество учебных транспортных средств, соответствующих установленным требованиям:

Механических 5 прицепов 1

Данное количество механических транспортных средств позволяет подготовить 196 кандидатов в водители в год.

Сведения о наличии в собственности или на ином законном основании закрытых площадок или автодромов:

**Свидетельство о государственной регистрации права на Автодром, от 18.02.2016г., №54-54-01/488/2012-763, бессрочно**

(реквизиты правоустанавливающих документов, срок действия)

Размеры автодрома **9609,7 кв.м.**

(в соответствии с правоустанавливающими документами и итогами фактического обследования)

Наличие ровного и однородного асфальто- или цементобетонное покрытия, обеспечивающее круглогодичное функционирование на участках закрытой площадки или автодрома (в том числе автоматизированного) для первоначального обучения вождению транспортных средств, используемые для выполнения учебных (контрольных) заданий **– имеется и соответствует.**

Наличие установленного по периметру ограждения, препятствующее движению по их территории транспортных средств и пешеходов, за исключением учебных транспортных средств, используемых в процессе обучения **– имеется.** Наличие наклонного участка (эстакады) с продольным уклоном в пределах 8–16% **– имеется и соответствует.**

Размеры и обустройство техническими средствами организации дорожного движения обеспечивают выполнение каждого из учебных (контрольных) заданий, предусмотренных программой обучения **– имеются и соответствуют.**

Коэффициент сцепления колес транспортного средства с покрытием не ниже 0,4 **– соответствует.**

Наличие оборудования, позволяющего разметить границы для выполнения соответствующих заданий **– имеется и соответствует.**

Поперечный уклон, обеспечивающий водоотвод **– имеется и соответствует.**

Продольный уклон (за исключением наклонного участка) не более 100‰ **– имеется и соответствует.**

Наличие освещенности **– имеется и соответствует.**

Наличие перекрестка (регулируемого или нерегулируемого) **– имеется и соответствует.**

Наличие пешеходного перехода **– имеется и соответствует.**

Наличие дорожных знаков (для автодромов) **– имеется и соответствует.**

Наличие средств организации дорожного движения (для автодромов) **– имеется и соответствует.**

Наличие технических средств, позволяющих осуществлять контроль, оценку и хранение результатов выполнения учебных (контрольных) заданий в автоматизированном режиме (для автоматизированных автодромов) **– нет.**

Наличие утвержденных технических условий (для автоматизированных автодромов) **– нет.**

Представленные сведения соответствуют требованиям, предъявляемым к **автодрому.**

(закрытой площадке, автодрому, автоматизированному автодрому)

### **Сведения об оборудованных учебных кабинетах:**

Сведения о наличии в собственности или на ином законном основании оборудованных учебных кабинетов: **Свидетельство о государственной регистрации права от 18.02.2016 г.**

**№54-54-01/242/2005-2. Объект права : Здание (блок теоретических знаний, учебно-производственный корпус, общественно-бытовой корпус) площадь 8204,5 кв.м.** (реквизиты правоустанавливающих документов, срок действия)



**для профессионального обучения водителей транспортных средств категорий «В»**

Количество оборудованных учебных кабинетов **1**

№ п/п	По какому адресу осуществления образовательной деятельности находится оборудованный учебный кабинет	Площадь (кв. м)	Количество посадочных мест
1 Кабинет 24р	630088, г. Новосибирск ул. Сибиряков-Гвардейцев 56/1	81,5	30

Данное количество оборудованных учебных кабинетов соответствует **35** учебных групп год. Наполняемость учебной группы не превышает 30 человек.

**Наличие учебного оборудования:**

**Оборудование учебного кабинета № 24Р по адресу осуществления образовательной деятельности 630088, г. Новосибирск ул. Сибиряков-Гвардейцев 56/1**

Перечень учебного оборудования, необходимого для осуществления образовательной деятельности по программе профессиональной переподготовки водителей транспортных средств с категории «С» на категорию «D»

**Кабинет № 24 Р**

Наименование учебного оборудования	Единица измерения	Количество	В наличии
<b>Оборудование</b>			
Бензиновый (дизельный) двигатель в разрезе с навесным оборудованием и в сборе со сцеплением в разрезе, коробкой передач в разрезе	комплект	1	1
Передняя подвеска и рулевой механизм в разрезе	комплект	1	1
Задний мост в разрезе в сборе с тормозными механизмами и фрагментом карданной передачи	комплект	1	1
Комплект деталей кривошипно-шатунного механизма:	комплект	1	1
поршень в разрезе в сборе с кольцами, поршневым пальцем, шатуном и фрагментом коленчатого вала			
Комплект деталей газораспределительного механизма:	комплект	1	1
- фрагмент распределительного вала;			
- впускной клапан;			

<ul style="list-style-type: none"> <li>- выпускной клапан;</li> <li>- пружины клапана;</li> <li>- рычаг привода клапана;</li> <li>- направляющая втулка клапана</li> </ul>				
Комплект деталей системы охлаждения:	комплект	1	1	
<ul style="list-style-type: none"> <li>- фрагмент радиатора в разрезе;</li> <li>- жидкостный насос в разрезе;</li> <li>- термостат в разрезе</li> </ul>				
Комплект деталей системы смазки:	комплект	1	1	
<ul style="list-style-type: none"> <li>- масляный насос в разрезе;</li> <li>- масляный фильтр в разрезе</li> </ul>				
Комплект деталей системы питания:	комплект	1	1	
а) бензинового двигателя:				
<ul style="list-style-type: none"> <li>- бензонасос (электробензонасос) в разрезе;</li> <li>- топливный фильтр в разрезе;</li> <li>- форсунка (инжектор) в разрезе;</li> <li>- фильтрующий элемент воздухоочистителя;</li> </ul>				
б) дизельного двигателя:				
<ul style="list-style-type: none"> <li>- топливный насос высокого давления в разрезе;</li> <li>- топливоподкачивающий насос низкого давления в разрезе;</li> <li>- форсунка (инжектор) в разрезе;</li> <li>- фильтр тонкой очистки в разрезе</li> </ul>				
Комплект деталей системы зажигания:	комплект	1	1	
<ul style="list-style-type: none"> <li>- катушка зажигания;</li> <li>- датчик-распределитель в разрезе;</li> <li>- модуль зажигания;</li> <li>- свеча зажигания;</li> </ul>				

- провода высокого напряжения с наконечниками			
Комплект деталей электрооборудования:	комплект	1	1
- фрагмент аккумуляторной батареи в разрезе;			
- генератор в разрезе;			
- стартер в разрезе;			
- комплект ламп освещения;			
- комплект предохранителей			
Комплект деталей передней подвески:	комплект	1	1
- гидравлический амортизатор в разрезе			
Комплект деталей рулевого управления:	комплект	1	1
- рулевой механизм в разрезе			
- наконечник рулевой тяги в разрезе			
- гидроусилитель в разрезе			
Комплект деталей тормозной системы	комплект	1	1
- главный тормозной цилиндр в разрезе;			
- рабочий тормозной цилиндр в разрезе;			
- тормозная колодка дискового тормоза;			
- тормозная колодка барабанного тормоза;			
- тормозной кран в разрезе;			
- энергоаккумулятор в разрезе;			
- тормозная камера в разрезе			
Колесо в разрезе	комплект	1	1
Оборудование и технические средства обучения			
Тренажер <1>	комплект		
Гибкое связующее звено (буксировочный трос)	комплект	1	1

Компьютер с соответствующим программным обеспечением	комплект	1	1
Мультимедийный проектор	комплект	1	1
Экран (монитор, электронная доска)	комплект	1	1
Магнитная доска со схемой населенного пункта <3>	комплект	1	1
Учебно-наглядные пособия <4>			
Основы управления транспортными средствами			
Сложные дорожные условия	шт	1	1
Виды и причины ДТП	шт	1	1
Типичные опасные ситуации	шт	1	1
Сложные метеоусловия	шт	1	1
Движение в темное время суток	шт	1	1
Приемы руления	шт	1	1
Посадка водителя за рулем	шт	1	1
Способы торможения автомобиля	шт	1	1
Тормозной и остановочный путь автомобиля	шт	1	1
Действия водителя в критических ситуациях	шт	1	1
Силы, действующие на транспортное средство	шт	1	1
Управление автомобилем в нештатных ситуациях	шт	1	1
Профессиональная надежность водителя	шт	1	1
Дистанция и боковой интервал. Организация наблюдения в процессе управления транспортным средством	шт	1	1
Влияние дорожных условий на безопасность движения	шт	1	1
Безопасное прохождение поворотов	шт	1	1
Ремни безопасности	шт	1	1
Подушки безопасности	шт	1	1
Безопасность пассажиров транспортных средств	шт	1	1

Безопасность пешеходов и велосипедистов	шт	1	1
Типичные ошибки пешеходов	шт	1	1
Типовые примеры допускаемых нарушений ПДД	шт	1	1
Устройство и техническое обслуживание транспортных средств категории "D" как объектов управления			
Классификация автобусов	шт	1	1
Общее устройство автобуса	шт	1	1
Кузов, органы управления и контрольно-измерительные приборы, системы пассивной безопасности	шт	1	1
Общее устройство и принцип работы двигателя	шт	1	1
Кривошипно-шатунный и газораспределительный механизмы двигателя	шт	1	1
Система охлаждения двигателя	шт	1	1
Предпусковые подогреватели	шт	1	1
Система смазки двигателя	шт	1	1
Системы питания бензиновых двигателей	шт	1	1
Системы питания дизельных двигателей	шт	1	1
Системы питания двигателей от газобаллонной установки	шт	1	1
Горюче-смазочные материалы и специальные жидкости	шт	1	1
Схемы трансмиссии автомобилей с различными приводами	шт	1	1
Общее устройство и принцип работы однодискового и двухдискового сцепления	шт	1	1
Устройство гидравлического привода сцепления	шт	1	1
Устройство пневмогидравлического усилителя привода сцепления	шт	1	1
Общее устройство и принцип работы механической коробки переключения передач	шт	1	1

Общее устройство и принцип работы автоматической коробки переключения передач	шт	1	1
Передняя подвеска	шт	1	1
Задняя подвеска и задняя тележка	шт	1	1
Конструкции и маркировка автомобильных шин	шт	1	1
Общее устройство и состав тормозных систем	шт	1	1
Общее устройство тормозной системы с пневматическим приводом	шт	1	1
Общее устройство тормозной системы с пневмогидравлическим приводом	шт	1	1
Общее устройство и принцип работы системы рулевого управления с гидравлическим усилителем	шт	1	1
Общее устройство и принцип работы системы рулевого управления с электрическим усилителем	шт	1	1
Общее устройство и маркировка аккумуляторных батарей	шт	1	1
Общее устройство и принцип работы генератора	шт	1	1
Общее устройство и принцип работы стартера	шт	1	1
Общее устройство и принцип работы бесконтактной и микропроцессорной систем зажигания	шт	1	1
Общее устройство и принцип работы внешних световых приборов и звуковых сигналов	шт	1	1
Общее устройство прицепа категории О1	шт	1	1
Виды подвесок, применяемых на прицепах	шт	1	1
Электрооборудование прицепа	шт	1	1
Устройство узла сцепки и тягово-сцепного устройства	шт	1	1
Контрольный осмотр и ежедневное техническое обслуживание автобуса и прицепа	шт	1	1
Организация и выполнение пассажирских перевозок автомобильным транспортом			
Нормативное правовое обеспечение пассажирских	шт	1	1

перевозок автомобильным транспортом			
Организация пассажирских перевозок	шт	1	1
Путевой (маршрутный) лист автобуса	шт	1	1
Билетно-учетный лист	шт	1	1
Лист регулярности движения	шт	1	1
Информационные материалы			
Информационный стенд			
Закон Российской Федерации от 7 февраля 1992 г. N 2300-1 "О защите прав потребителей"	шт	1	1
Копия лицензии с соответствующим приложением	шт	1	1
Программа переподготовки водителей транспортных средств с категории "С" на категорию "D"	шт	1	1
Программа переподготовки водителей транспортных средств с категории "С" на категорию "D", согласованная с Госавтоинспекцией	шт	1	1
Учебный план	шт	1	1
Календарный учебный график (на каждую учебную группу)	шт	1	1
Расписание занятий (на каждую учебную группу)	шт	1	1
График учебного вождения (на каждую учебную группу)	шт	1	1
Схемы учебных маршрутов, утвержденные руководителем организации, осуществляющей образовательную деятельность	шт	1	1
Книга жалоб и предложений	шт	1	1
Адрес официального сайта в сети "Интернет"			

<1> В качестве тренажера может использоваться учебное транспортное средство.

<3> Магнитная доска со схемой населенного пункта может быть заменена соответствующим электронным учебным пособием.

<4> Учебно-наглядное пособие допустимо представлять в виде плаката, стенда, макета, планшета, модели, схемы, кинофильма, видеофильма, мультимедийных слайдов.

#### **Информационно-методические и иные материалы:**

Учебный план: программы профессиональной переподготовки водителей транспортных средств с категории «С» на категорию «D» имеется.

Календарный учебный график: программы профессиональной переподготовки водителей транспортных средств с категории «С» на категорию «D» имеется.

Методические материалы и разработки:

-соответствующая примерная программа профессиональной подготовки (переподготовки) водителей транспортных средств, утвержденная в установленном порядке программы профессиональной переподготовки водителей транспортных средств с категории «С» на категорию «D» имеются;

-образовательная программа подготовки (переподготовки) водителей, согласованная с Госавтоинспекцией и утвержденная руководителем организации, осуществляющей образовательную деятельность по программе профессиональной переподготовки водителей транспортных средств с категории «С» на категорию «D» имеется;

методические рекомендации по организации образовательного процесса, утвержденные руководителем организации, осуществляющей образовательную деятельность по программе профессиональной переподготовки водителей транспортных средств с категории «С» на категорию «D» имеются;

-материалы для проведения промежуточной и итоговой аттестации обучающихся, утвержденные руководителем организации, осуществляющей образовательную деятельность по программе профессиональной переподготовки водителей транспортных средств с категории «С» на категорию «D» имеются;

-расписание занятий по программе профессиональной переподготовки водителей транспортных средств с категории «С» на категорию «D» имеется.

Схемы учебных маршрутов, утвержденных организацией, осуществляющей образовательную деятельность (за исключением программ подготовки водителей транспортных средств категорий «М», «А», подкатегорий «А1», «В1») имеются

**Соответствие требованиям Федерального закона «О безопасности дорожного движения»**

Проведение мероприятий, направленных на обеспечение соответствия технического состояния транспортных средств требованиям безопасности дорожного движения и запрещения допуска транспортных средств к эксплуатации при наличии у них неисправностей, угрожающих безопасности дорожного движения мероприятия проводятся, документация в наличии.

Медицинское обеспечение безопасности дорожного движения соблюдается.  
обязательные предрейсовые медицинские осмотры проводятся.



Перечень оборудования, учебно-материальной базы  
ГБПОУ НСО «Новосибирский центр профессионального обучения в  
сфере транспорта» осуществляющей образовательную деятельность  
по программам подготовки (переподготовки) водителей транспортных  
средств категории «С», с категории «В» на категорию «С»  
(указываются категории, подкатегории ТС)  
на соответствие установленным требованиям по  
состоянию на 01.01.2023

2. Общие сведения ГБПОУ НСО «Новосибирский центр профессионального  
обучения в сфере транспорта»

Наименование организации ГБПОУ НСО «Новосибирский центр профессионального  
обучения в сфере транспорта»

(полное и сокращенное название организации (при наличии))

Организационно-правовая форма Государственное бюджетное образовательное учреждение

Место нахождения 630088, г. Новосибирск ул. Сибиряков-Гвардейцев 56/1

(юридический адрес)

Адреса мест осуществления образовательной деятельности :

630088, г. Новосибирск ул. Сибиряков-Гвардейцев 56/1

(адреса оборудованных учебных кабинетов)

630088, г. Новосибирск ул. Сибиряков-Гвардейцев 56/1

(адреса закрытых площадок или автодромов)

Адрес официального сайта в сети «Интернет» центр54.рф

Основной государственный регистрационный номер юридического лица (ОГРН)  
1025401309658

Идентификационный номер налогоплательщика (ИНН) 5403123580

Код причины постановки на учет (КПП) 540301001

Дата регистрации 10 сентября 1999 г., Инспекция Федеральной налоговой службы по  
Кировскому району г. Новосибирска

(дата внесения записи о создании юридического лица)

Данные лицензии на осуществление образовательной деятельности

Серия 54ЛО1, № 0002901, 19 февраля 2016 г. Министерство образования, науки и  
инновационной политики Новосибирской области

(серия, номер, дата выдачи, наименование лицензирующего органа, выдавшего лицензию, срок действия)

Основания для проведения самообследования :

-приказ Министерства образования и науки Российской Федерации от 14 июня 2013 г. № 462  
"Об утверждении Порядка проведения самообследования образовательной организацией",

- Федерального закона от 29 декабря 2012 г. № 273-ФЗ «Об образовании в Российской  
Федерации».

--согласование программы подготовки (переподготовки) водителей транспортных средств  
категории «С», с категории «В» на категорию «С», с УГИБДД МВД РФ по НСО.

-Обследование проведено комиссией в составе:

Преподавателя Опенышева Е.В.,

Методиста Михеевой Е.А.,

Зам. директора Слинко В.С.  
Секретаря учебной части Алексеевой С.А.  
Специалиста по кадрам Корневой О.И.

**Сведения о наличии в собственности или на ином законном основании  
оборудованных учебных транспортных средств**

Сведения	Номер по порядку				
	1	2	3	4	5
Марка, модель	Газ 3307	Маз 437043328	Зил 431410	Зил 130	-
Тип транспортного средства	Грузовая бортовая	Бортовой	Грузовая бортовая	Грузовая Бортовая	-
Категория транспортного средства	С	С	С	С	-
Год выпуска	1992	2012	1992	1992	-
Государственный регистрационный знак	А 261 ВУ 54	В 453 СТ 154	А 516 ВХ 154	К 108 НР 54	-
Регистрационные документы	Свидетельство	Свидетельство	Свидетельство	Свидетельство	-
Собственность или иное законное основание владения транспортным средством	Собственн ость	Собственн ость	Собственн ость	Собственн ость	-
Техническое состояние в соответствии с п. 3 Основных положений <a href="#">&lt;1&gt;</a>	Соответст вует	Соответст вует	Соответст вует	Соответст вует	-
Наличие тягово-сцепного (опорно-сцепного) устройства	имеется	имеется	имеется	имеется	-
Тип трансмиссии (автоматическая или механическая)	Мкпп	Мкпп	Мкпп	Мкпп	-
Дополнительные педали в соответствии с п. 5 Основных положений	Установле ны	Установле ны	Установле ны	Установле ны	-
Зеркала заднего вида для обучающего вождению в соответствии с п. 5 Основных положений	Установле ны	Установле ны	Установле ны	Установле ны	-
Опознавательный знак "Учебное транспортное средство" в соответствии с п. 8 Основных положений	Установле ны	Установле ны	Установле ны	Установле ны	-
Наличие информации о внесении изменений в конструкцию ТС в регистрационном документе	Присутств ует	Присутств ует	Присутств ует	Присутств ует	-
Соответствует (не соответствует) установленным требованиям	Соответст вует	Соответст вует	Соответст вует	Соответст вует	-

Сведения	Номер по порядку				
	1	2	3	4	5
Марка, модель	КМЗ-928420				
Тип транспортного средства	Прицеп				
Категория транспортного средства	Прицеп				
Год выпуска	2014				
Государственный регистрационный знак	НХ091454				
Регистрационные документы	Свидетельство				
Собственность или иное законное основание владения транспортным средством	Собственность				
Техническое состояние в соответствии с п. 3 Основных положений <a href="#">&lt;1&gt;</a>	Соответствует				
Наличие тягово-сцепного (опорно-сцепного) устройства	имеется				
Тип трансмиссии (автоматическая или механическая)	-				
Дополнительные педали в соответствии с п. 5 Основных положений	-				
Зеркала заднего вида для обучающего вождению в соответствии с п. 5 Основных положений	-				
Опознавательный знак "Учебное транспортное средство" в соответствии с п. 8 Основных положений	Установлен				
Наличие информации о внесении изменений в конструкцию ТС в регистрационном документе	-				
Страховой полис ОСАГО	-				
Технический осмотр (дата прохождения, срок действия)	-				
Соответствует (не соответствует) установленным требованиям	Соответствует				

Количество учебных транспортных средств, соответствующих установленным требованиям:  
Механических 4 прицепов 1

Данное количество механических транспортных средств позволяет подготовить 215 кандидатов в водители в год.

**Сведения о наличии в собственности или на ином законном основании закрытых площадок или автодромов:**

**Свидетельство о государственной регистрации права на Автодром. от 18.02.2016г. №54-54-01/488/2012-763. бессрочно**

(реквизиты правоустанавливающих документов, срок действия)

Размеры автодрома **9609,7 кв.м.**

(в соответствии с правоустанавливающими документами и итогами фактического обследования)

Наличие ровного и однородного асфальто- или цементобетонное покрытия, обеспечивающее круглогодичное функционирование на участках закрытой площадки или автодрома (в том числе автоматизированного) для первоначального обучения вождению транспортных средств, используемые для выполнения учебных (контрольных) заданий **– имеется и соответствует.**

Наличие установленного по периметру ограждения, препятствующее движению по их территории транспортных средств и пешеходов, за исключением учебных транспортных средств, используемых в процессе обучения **– имеется.** Наличие наклонного участка (эстакады) с продольным уклоном в пределах 8–16% **– имеется и соответствует.**

Размеры и обустройство техническими средствами организации дорожного движения обеспечивают выполнение каждого из учебных (контрольных) заданий, предусмотренных программой обучения **– имеются и соответствуют.**

Коэффициент сцепления колес транспортного средства с покрытием не ниже 0,4 **– соответствует.**

Наличие оборудования, позволяющего разметить границы для выполнения соответствующих заданий **– имеется и соответствует.**

Поперечный уклон, обеспечивающий водоотвод **– имеется и соответствует.**

Продольный уклон (за исключением наклонного участка) не более 100‰ **– имеется и соответствует.**

Наличие освещенности **– нет.**

Наличие перекрестка (регулируемого или нерегулируемого) **– имеется и соответствует.**

Наличие пешеходного перехода **– имеется и соответствует.**

Наличие дорожных знаков (для автодромов) **– имеется и соответствует.**

Наличие средств организации дорожного движения (для автодромов) **– имеется и соответствует.**

Наличие технических средств, позволяющих осуществлять контроль, оценку и хранение результатов выполнения учебных (контрольных) заданий в автоматизированном режиме (для автоматизированных автодромов) **– нет.**

Наличие утвержденных технических условий (для автоматизированных автодромов) **– нет.**

Представленные сведения соответствуют требованиям, предъявляемым к **автодрому.**

(закрытой площадке, автодрому, автоматизированному автодрому)

**Сведения об оборудованных учебных кабинетах:**

Сведения о наличии в собственности или на ином законном основании оборудованных учебных кабинетов: **Свидетельство о государственной регистрации права от 18.02.2016 г. №54-54-01/242/2005-2. Объект права : Здание (блок теоретических знаний, учебно-производственный корпус, общественно-бытовой корпус) площадь 8204,5 кв.м.**

(реквизиты правоустанавливающих документов, срок действия)

**Для образовательной программы подготовки водителей транспортных средств категории «С»**

Количество оборудованных учебных кабинетов: **Два (кабинета подготовки водителей транспортных средств категории «С»)**

№ п/п	По какому адресу осуществления образовательной деятельности находится оборудованный учебный кабинет	Площадь (кв. м)	Количество посадочных мест
1.кабинет№ 27р «Подготовки водителей транспортных средств категории «С»	630088, г. Новосибирск ул. Сибиряков-Гвардейцев 56/1	73,6	30
2.кабинет№ 22р «Подготовки водителей транспортных средств категории «С»	630088, г. Новосибирск ул. Сибиряков-Гвардейцев 56/1	162,4	30
3.кабинет№ 23р «Первая помощь при дорожно-транспортном происшествии»	630088, г. Новосибирск ул. Сибиряков-Гвардейцев 56/1	52,5	30

1.1.Расчет количества обучаемых по **образовательной программе профессиональной подготовки водителей транспортных средств категории «С»** соответствует:

$n = (0,75 \times \Phi_{\text{пом}} \times \Pi) / P_{\text{гр}}$ ;  $n = (0.75 \times 3528 \times 1) / 177 = 14$  групп количество общего числа групп.  
где  $\Pi$  – количество оборудованных учебных кабинетов (1);

$P_{\text{гр}}$  - расчетное учебное время полного курса теоретического обучения на одну группу, в часах (75 ч.);

$n$  - общее число групп;

0,75 - постоянный коэффициент (загрузка учебного кабинета принимается равной 75%);

$\Phi_{\text{пом}}$  - фонд времени использования помещения в часах (24.5 р.д. x 12 мес. x 12 ч.в дн. = 3528)

**Для образовательной программы переподготовки водителей транспортных средств с категории «В» на категорию «С»**

Количество оборудованных учебных кабинетов: Один (кабинет переподготовки водителей транспортных средств с категории «В» на категорию «С»)

№ п/п	По какому адресу осуществления образовательной деятельности находится оборудованный учебный кабинет	Площадь (кв. м)	Количество посадочных мест
1. кабинет№ 26р «Переподготовка водителей транспортных средств с категории «В» на категорию «С»	630088, г. Новосибирск ул. Сибиряков-Гвардейцев 56/1	97,3	30

1.2.Расчет количества обучаемых по **образовательной программе профессиональной переподготовке водителей транспортных средств с категории «В» на категорию «С»** соответствует:

$n = (0,75 \times \Phi_{\text{пом}} \times \Pi) / P_{\text{гр}}$ ;  $n = (0.75 \times 3528 \times 1) / 47 = 56$  групп количество общего числа групп.  
где  $\Pi$  – количество оборудованных учебных кабинетов (1);

$P_{\text{гр}}$  - расчетное учебное время полного курса теоретического обучения на одну группу, в часах (75 ч.);

$n$  - общее число групп;

0,75 - постоянный коэффициент (загрузка учебного кабинета принимается равной 75%);  
 $\Phi_{\text{пом}}$  - фонд времени использования помещения в часах (24.5 р.д. x 12 мес. x 12 ч.в.дн. = 3528)

Наполняемость учебной группы не превышает 30 человек.

Наличие учебного оборудования (оборудование, технические средства обучения, учебно-наглядные пособия, информационные материалы) в соответствии с приложением №1 к настоящему Акту соответствуют требованиям приказа Министерства просвещения России от 08.11.2021 N 808 "Об утверждении примерных программ профессионального обучения водителей транспортных средств соответствующих категорий и подкатегорий"

**Представленное оборудование учебных кабинетов соответствует требованиям приказа от 08.11.2021 г. № 808 Министерства просвещения РФ**

### **Информационно-методические и иные материалы:**

Учебный план программы подготовки водителей транспортных средств категории «С» - 252/250 часов (из них 175 часа - теоретические занятия (включая время на проведение промежуточной аттестации), 73/71 часов – практические занятия по вождению транспортных средств с механической/автоматической трансмиссией (включая время на проведение промежуточной аттестации), 4 часа – квалификационный экзамен (2 часа на теоретический экзамен, 2 часа – практический экзамен).

Календарный учебный график на 12 недель.

Методические материалы и разработки:

- в наличии примерная программа профессиональной подготовки водителей транспортных средств категории «С», утвержденная в соответствии с приказом от 08.11.2021 г. № 808 Министерства просвещения РФ;
  - в наличии Образовательная программа профессиональной подготовки водителей транспортных средств категории «С», утвержденная директором ГБПОУ НСО «Новосибирский центр профессионального обучения в сфере транспорта»;
  - в наличии методические рекомендации по организации образовательного процесса, утвержденные директором ГБПОУ НСО «Новосибирский центр профессионального обучения в сфере транспорта»;
  - в наличии материалы для проведения промежуточной и итоговой аттестации обучающихся, утвержденные директором ГБПОУ НСО «Новосибирский центр профессионального обучения в сфере транспорта»;
  - в наличии расписание занятий по профессиональной подготовки водителей транспортных средств категории «С»;
  - в наличии схемы учебных маршрутов по программе профессиональной переподготовки водителей транспортных средств категории «С», утвержденные ГБПОУ НСО «Новосибирский центр профессионального обучения в сфере транспорта»
- Информационно-методические и иные материалы программы переподготовки водителей транспортных средств с категории «В» на категорию «С»**

Учебный план программы переподготовки водителей транспортных средств с категории «В» на категорию «С» - 88/86 часов (из них 45 часа - теоретические занятия (включая время на проведение промежуточной аттестации), 39/37 часов – практические занятия по вождению транспортных средств с механической/автоматической трансмиссией (включая время на проведение промежуточной аттестации), 4 часа – квалификационный экзамен (2 часа на теоретический экзамен, 2 часа – практический экзамен).

Календарный учебный график на 8 недель.

Методические материалы и разработки:

- в наличии примерная программа профессиональной переподготовки водителей транспортных средств с категории «В» на категорию «С», утвержденная приказом от 08.11.2021 г. № 808 Министерства просвещения РФ
- в наличии Образовательная программа профессиональной переподготовки водителей транспортных средств с категории «В» на категорию «С» утвержденная директором ГБПОУ НСО «Новосибирский центр профессионального обучения в сфере транспорта»;
- в наличии методические рекомендации по организации образовательного процесса, утвержденные директором ГБПОУ НСО «Новосибирский центр профессионального обучения в сфере транспорта»;
- в наличии материалы для проведения промежуточной и итоговой аттестации обучающихся, утвержденные директором ГБПОУ НСО «Новосибирский центр профессионального обучения в сфере транспорта»;
- в наличии расписание занятий по профессиональной переподготовки водителей транспортных средств с категории «В» на категорию «С»;
- в наличии схемы учебных маршрутов по программе профессиональной переподготовки водителей транспортных средств с категории «В» на категорию «С», утвержденные директором ГБПОУ НСО «Новосибирский центр профессионального обучения в сфере транспорта»

Учебный план: **профессиональной подготовки водителей транспортных средств категорий «С», с«В» на «С» имеется.**

Календарный учебный график: **профессиональной подготовки водителей транспортных средств категорий «С», с«В» на «С» имеется.**

Методические материалы и разработки:

-соответствующая примерная программа профессиональной подготовки (переподготовки) водителей транспортных средств, утвержденная в установленном порядке **профессиональной подготовки водителей транспортных средств категорий «С», с«В» на «С» имеется;**

-образовательная программа подготовки (переподготовки) водителей утвержденная руководителем организации, осуществляющей образовательную деятельность **профессиональной подготовки водителей транспортных средств категорий «С», с«В» на «С» имеется;**

методические рекомендации по организации образовательного процесса, утвержденные руководителем организации, осуществляющей образовательную деятельность **профессиональной подготовки водителей транспортных средств категорий «С», с«В» на «С» имеются;**

-материалы для проведения промежуточной и итоговой аттестации обучающихся, утвержденные руководителем организации, осуществляющей образовательную деятельность **профессиональной подготовки водителей транспортных средств категорий «С», с«В» на «С» имеются;**

-расписание занятий **профессиональной подготовки водителей транспортных средств категорий «С», с«В» на «С» имеются.**

Схемы учебных маршрутов, утвержденных организацией, осуществляющей образовательную деятельность (за исключением программ подготовки водителей транспортных средств категорий «М», «А», подкатегорий «А1», «В1») **профессиональной подготовки водителей транспортных средств категорий «С», с«В» на «С» имеются**

Соответствие требованиям Федерального закона «О безопасности дорожного движения»

Проведение мероприятий, направленных на обеспечение соответствия технического состояния транспортных средств требованиям безопасности дорожного движения и запрещения допуска транспортных средств к эксплуатации при наличии у них неисправностей, угрожающих безопасности дорожного движения мероприятия проводятся, документация в наличии.

Медицинское обеспечение безопасности дорожного движения соблюдается.  
обязательные предрейсовые медицинские осмотры проводятся.



Показатели деятельности  
ГБПОУ НСО «Новосибирский центр профессионального  
обучения в сфере транспорта»  
на 01.01.2023 года

№ п/п	Показатели	Единица измерения
1.	Образовательная деятельность	
1.1	Общая численность студентов (курсантов), обучающихся по образовательным программам подготовки квалифицированных рабочих, служащих, в том числе:	173 человек
1.1.1	По очной форме обучения	173 человек
1.1.2	По очно-заочной форме обучения	0 человек
1.1.3	По заочной форме обучения	0 человек
1.2	Общая численность студентов (курсантов), обучающихся по образовательным программам подготовки специалистов среднего звена, в том числе:	173 человек
1.2.1	По очной форме обучения	0 человек
1.2.2	По очно-заочной форме обучения	0 человек
1.2.3	По заочной форме обучения	0 человек
1.3	Количество реализуемых образовательных программ среднего профессионального образования	3 ед.
1.4	Численность студентов (курсантов), зачисленных на первый курс на очную форму обучения, за отчетный период	75 человек
1.5	Утратил силу. - <a href="#">Приказ</a> Минобрнауки России от 15.02.2017 N 136	
1.6	Численность/удельный вес численности выпускников, прошедших государственную итоговую аттестацию и получивших оценки "хорошо" и "отлично", в общей численности выпускников	17/68 человек/%
1.7	Численность/удельный вес численности студентов (курсантов), ставших победителями и призерами олимпиад, конкурсов профессионального мастерства	0 человек/%

	федерального и международного уровней, в общей численности студентов (курсантов)	
1.8	Численность/удельный вес численности студентов (курсантов), обучающихся по очной форме обучения, получающих государственную академическую стипендию, в общей численности студентов	112 /65 человек/%
1.9	Численность/удельный вес численности педагогических работников в общей численности работников	22/53,6 человек/%
1.10	Численность/удельный вес численности педагогических работников, имеющих высшее образование, в общей численности педагогических работников	14/64 человек/%
1.11	Численность/удельный вес численности педагогических работников, которым по результатам аттестации присвоена квалификационная категория, в общей численности педагогических работников, в том числе:	13/59 человек/%
1.11.1	Высшая	4/18 человек/%
1.11.2	Первая	9/41 человек/%
1.12	Численность/удельный вес численности педагогических работников, прошедших повышение квалификации/профессиональную переподготовку за последние 3 года, в общей численности педагогических работников	22/100 человек/%
1.13	Численность/удельный вес численности педагогических работников, участвующих в международных проектах и ассоциациях, в общей численности педагогических работников	2/10 человек/%
1.14	Общая численность студентов (курсантов) образовательной организации, обучающихся в филиале образовательной организации (далее - филиал) <a href="#"><u>&lt;*&gt;</u></a>	0

2.	Финансово-экономическая деятельность	
2.1	Доходы образовательной организации по всем видам финансового обеспечения (деятельности)	34509,2 тыс. руб.
2.2	Доходы образовательной организации по всем видам финансового обеспечения (деятельности) в расчете на одного педагогического работника	1015,3 тыс. руб.
2.3	Доходы образовательной организации из средств от приносящей доход деятельности в расчете на одного педагогического работника	374,3 тыс. руб.
2.4	Отношение среднего заработка педагогического работника в образовательной организации (по всем видам финансового обеспечения (деятельности)) к соответствующей среднемесячной начисленной заработной плате наемных работников в организациях, у индивидуальных предпринимателей и физических лиц (среднемесячному доходу от трудовой деятельности) в субъекте Российской Федерации	106%
(пп. 2.4 в ред. <a href="#">Приказа</a> Минобрнауки России от 15.02.2017 N 136)		
3.	Инфраструктура	
3.1	Общая площадь помещений, в которых осуществляется образовательная деятельность, в расчете на одного студента (курсанта)	32 кв. м
3.2	Количество компьютеров со сроком эксплуатации не более 5 лет в расчете на одного студента (курсанта)	0,1 единиц
3.3	Численность/удельный вес численности студентов (курсантов), проживающих в общежитиях, в общей численности студентов (курсантов), нуждающихся в общежитиях	0 человек/%
4.	Обучение инвалидов и лиц с ограниченными возможностями здоровья	
4.1	Численность/удельный вес численности студентов (курсантов) из числа инвалидов и лиц с ограниченными возможностями здоровья, числа инвалидов и лиц с ограниченными возможностями здоровья, в общей численности студентов (курсантов)	0 человек/%
4.2	Общее количество адаптированных образовательных	2

	программ среднего профессионального образования, в том числе	единиц
	для инвалидов и лиц с ограниченными возможностями здоровья с нарушениями зрения	2 единиц
	для инвалидов и лиц с ограниченными возможностями здоровья с нарушениями слуха	2 единиц
	для инвалидов и лиц с ограниченными возможностями здоровья с нарушениями опорно-двигательного аппарата	2 единиц
	для инвалидов и лиц с ограниченными возможностями здоровья с другими нарушениями	2 единиц
	для инвалидов и лиц с ограниченными возможностями здоровья со сложными дефектами (два и более нарушений)	2 единиц
4.3	Общая численность инвалидов и лиц с ограниченными возможностями здоровья, обучающихся по программам подготовки квалифицированных рабочих, служащих, в том числе	0 человек
4.3.1	по очной форме обучения	0 человек
	инвалидов и лиц с ограниченными возможностями здоровья с нарушениями зрения	0 человек
	инвалидов и лиц с ограниченными возможностями здоровья с нарушениями слуха	0 человек
	инвалидов и лиц с ограниченными возможностями здоровья с нарушениями опорно-двигательного аппарата	0 человек
	инвалидов и лиц с ограниченными возможностями здоровья с другими нарушениями	0 человек
	инвалидов и лиц с ограниченными возможностями здоровья со сложными дефектами (два и более нарушений)	0 человек
4.3.2	по очно-заочной форме обучения	0 человек
	инвалидов и лиц с ограниченными возможностями здоровья с нарушениями зрения	0 человек
	инвалидов и лиц с ограниченными возможностями	0 человек

	здоровья с нарушениями слуха	
	инвалидов и лиц с ограниченными возможностями здоровья с нарушениями опорно-двигательного аппарата	0 человек
	инвалидов и лиц с ограниченными возможностями здоровья с другими нарушениями	0 человек
	инвалидов и лиц с ограниченными возможностями здоровья со сложными дефектами (два и более нарушений)	0 человек
4.3.3	по заочной форме обучения	0 человек
	инвалидов и лиц с ограниченными возможностями здоровья с нарушениями зрения	0 человек
	инвалидов и лиц с ограниченными возможностями здоровья с нарушениями слуха	0 человек
	инвалидов и лиц с ограниченными возможностями здоровья с нарушениями опорно-двигательного аппарата	0 человек
	инвалидов и лиц с ограниченными возможностями здоровья с другими нарушениями	0 человек
	инвалидов и лиц с ограниченными возможностями здоровья со сложными дефектами (два и более нарушений)	0 человек
4.4	Общая численность инвалидов и лиц с ограниченными возможностями здоровья, обучающихся по адаптированным образовательным программам подготовки квалифицированных рабочих, служащих, в том числе	0 человек
4.4.1	по очной форме обучения	0 человек
	инвалидов и лиц с ограниченными возможностями здоровья с нарушениями зрения	0 человек
	инвалидов и лиц с ограниченными возможностями здоровья с нарушениями слуха	0 человек
	инвалидов и лиц с ограниченными возможностями здоровья с нарушениями опорно-двигательного аппарата	0 человек

	инвалидов и лиц с ограниченными возможностями здоровья с другими нарушениями	0 человек
	инвалидов и лиц с ограниченными возможностями здоровья со сложными дефектами (два и более нарушений)	0 человек
4.4.2	по очно-заочной форме обучения	0 человек
	инвалидов и лиц с ограниченными возможностями здоровья с нарушениями зрения	0 человек
	инвалидов и лиц с ограниченными возможностями здоровья с нарушениями слуха	0 человек
	инвалидов и лиц с ограниченными возможностями здоровья с нарушениями опорно-двигательного аппарата	0 человек
	инвалидов и лиц с ограниченными возможностями здоровья с другими нарушениями	0 человек
	инвалидов и лиц с ограниченными возможностями здоровья со сложными дефектами (два и более нарушений)	0 человек
4.4.3	по заочной форме обучения	0 человек
	инвалидов и лиц с ограниченными возможностями здоровья с нарушениями зрения	0 человек
	инвалидов и лиц с ограниченными возможностями здоровья с нарушениями слуха	0 человек
	инвалидов и лиц с ограниченными возможностями здоровья с нарушениями опорно-двигательного аппарата	0 человек
	инвалидов и лиц с ограниченными возможностями здоровья с другими нарушениями	0 человек
	инвалидов и лиц с ограниченными возможностями здоровья со сложными дефектами (два и более нарушений)	0 человек
4.5	Общая численность инвалидов и лиц с ограниченными возможностями здоровья, обучающихся по программам подготовки специалистов среднего звена, в том числе	0 человек

4.5.1	по очной форме обучения	0 человек
	инвалидов и лиц с ограниченными возможностями здоровья с нарушениями зрения	0 человек
	инвалидов и лиц с ограниченными возможностями здоровья с нарушениями слуха	0 человек
	инвалидов и лиц с ограниченными возможностями здоровья с нарушениями опорно-двигательного аппарата	0 человек
	инвалидов и лиц с ограниченными возможностями здоровья с другими нарушениями	0 человек
	инвалидов и лиц с ограниченными возможностями здоровья со сложными дефектами (два и более нарушений)	0 человек
4.5.2	по очно-заочной форме обучения	0 человек
	инвалидов и лиц с ограниченными возможностями здоровья с нарушениями зрения	0 человек
	инвалидов и лиц с ограниченными возможностями здоровья с нарушениями слуха	0 человек
	инвалидов и лиц с ограниченными возможностями здоровья с нарушениями опорно-двигательного аппарата	0 человек
	инвалидов и лиц с ограниченными возможностями здоровья с другими нарушениями	0 человек
	инвалидов и лиц с ограниченными возможностями здоровья со сложными дефектами (два и более нарушений)	0 человек
4.5.3	по заочной форме обучения	0 человек
	инвалидов и лиц с ограниченными возможностями здоровья с нарушениями зрения	0 человек
	инвалидов и лиц с ограниченными возможностями здоровья с нарушениями слуха	0 человек
	инвалидов и лиц с ограниченными возможностями здоровья с нарушениями опорно-двигательного аппарата	0 человек

	инвалидов и лиц с ограниченными возможностями здоровья с другими нарушениями	0 человек
	инвалидов и лиц с ограниченными возможностями здоровья со сложными дефектами (два и более нарушений)	0 человек
4.6	Общая численность инвалидов и лиц с ограниченными возможностями здоровья, обучающихся по адаптированным образовательным программам подготовки специалистов среднего звена, в том числе	0 человек
4.6.1	по очной форме обучения	0 человек
	инвалидов и лиц с ограниченными возможностями здоровья с нарушениями зрения	0 человек
	инвалидов и лиц с ограниченными возможностями здоровья с нарушениями слуха	0 человек
	инвалидов и лиц с ограниченными возможностями здоровья с нарушениями опорно-двигательного аппарата	0 человек
	инвалидов и лиц с ограниченными возможностями здоровья с другими нарушениями	0 человек
	инвалидов и лиц с ограниченными возможностями здоровья со сложными дефектами (два и более нарушений)	0 человек
4.6.2	по очно-заочной форме обучения	0 человек
	инвалидов и лиц с ограниченными возможностями здоровья с нарушениями зрения	0 человек
	инвалидов и лиц с ограниченными возможностями здоровья с нарушениями слуха	0 человек
	инвалидов и лиц с ограниченными возможностями здоровья с нарушениями опорно-двигательного аппарата	0 человек
	инвалидов и лиц с ограниченными возможностями здоровья с другими нарушениями	0 человек
	инвалидов и лиц с ограниченными возможностями здоровья со сложными дефектами (два и более нарушений)	0 человек



4.6.3	по заочной форме обучения	0 человек
	инвалидов и лиц с ограниченными возможностями здоровья с нарушениями зрения	0 человек
	инвалидов и лиц с ограниченными возможностями здоровья с нарушениями слуха	0 человек
	инвалидов и лиц с ограниченными возможностями здоровья с нарушениями опорно-двигательного аппарата	0 человек
	инвалидов и лиц с ограниченными возможностями здоровья с другими нарушениями	0 человек
	инвалидов и лиц с ограниченными возможностями здоровья со сложными дефектами (два и более нарушений)	0 человек
4.7	Численность/удельный вес численности работников образовательной организации, прошедших повышение квалификации по вопросам получения среднего профессионального образования инвалидами и лицами с ограниченными возможностями здоровья, в общей численности работников образовательной организации	2/9 человек/%

(п. 4 введен [Приказом](#) Минобрнауки России от 15.02.2017 N 136)

Показатели деятельности  
ГБПОУ НСО «Новосибирский центр профессионального  
обучения в сфере транспорта»  
на 01.01.2023 года

№ п/п	Показатели	Единица измерения
1.	Образовательная деятельность	
1.1	Численность/удельный вес численности слушателей, обучившихся по программам профессиональной подготовки, переподготовки, программам повышения квалификации (далее ППП), в общей численности слушателей, прошедших обучение в образовательной организации	998/98 человек/%
1.2	Численность/удельный вес численности слушателей, обучившихся по дополнительным профессиональным программам профессиональной подготовки, в общей численности слушателей, прошедших обучение в образовательной организации	22/2 человек/%
1.3	Численность/удельный вес численности слушателей, направленных на обучение службами занятости, в общей численности слушателей, прошедших обучение в образовательной организации за отчетный период	47/4,6 человек/%
1.4	Количество реализуемых ППП, в том числе:	26 единиц
1.4.1	Программ повышения квалификации	7 единиц
1.4.2	Программ профессиональной переподготовки	4 единиц
1.5	Количество разработанных программ за отчетный период	0 единиц
1.5.1	Программ повышения квалификации	0 единиц
1.5.2	Программ профессиональной переподготовки	0 единиц
1.6	Удельный вес профессиональных программ по приоритетным направлениям развития науки, техники и технологий в общем количестве реализуемых	75 %

	дополнительных профессиональных программ	
1.7	Удельный вес профессиональных программ, прошедших профессионально-общественную аккредитацию, в общем количестве реализуемых дополнительных профессиональных программ	0 %
1.8	Численность/удельный вес численности научно-педагогических работников, имеющих ученые степени и (или) ученые звания, в общей численности научно-педагогических работников образовательной организации	0 человек/%
1.9	Численность/удельный вес численности научно-педагогических работников, прошедших за отчетный период повышение квалификации или профессиональную переподготовку, в общей численности научно-педагогических работников	9/41 человек/%
1.10	Численность/удельный вес численности педагогических работников, которым по результатам аттестации присвоена квалификационная категория, в общей численности педагогических работников, в том числе:	10/46 человек/%
1.10.1	Высшая	3/14 человек/%
1.10.2	Первая	7/32 человек/%
1.11	Средний возраст штатных педагогических работников организации дополнительного профессионального образования	45 лет
1.12	Результативность выполнения образовательной организацией государственного задания в части реализации профессиональных программ	100 %
2.	Научно-исследовательская деятельность	
2.1	Количество цитирований в индексируемой системе цитирования Web of Science в расчете на 100 научно-педагогических работников	0 единиц
2.2	Количество цитирований в индексируемой системе цитирования Scopus в расчете на 100 научно-педагогических работников	0 единиц

2.3	Количество цитирований в РИНЦ в расчете на 100 научно-педагогических работников	0 единиц
2.4	Количество статей в научной периодике, индексируемой в системе цитирования Web of Science, в расчете на 100 научно-педагогических работников	0 единиц
2.5	Количество статей в научной периодике, индексируемой в системе цитирования Scopus, в расчете на 100 научно-педагогических работников	0 единиц
2.6	Количество публикаций в РИНЦ в расчете на 100 научно-педагогических работников	0 единиц
2.7	Общий объем НИОКР	0 тыс. руб.
2.8	Объем НИОКР в расчете на одного научно-педагогического работника	0 тыс. руб.
2.9	Удельный вес доходов от НИОКР в общих доходах образовательной организации	0 %
2.10	Удельный вес НИОКР, выполненных собственными силами (без привлечения соисполнителей), в общих доходах образовательной организации от НИОКР	0 %
2.11	Количество подготовленных печатных учебных изданий (включая учебники и учебные пособия), методических и периодических изданий, количество изданных за отчетный период	единиц
2.12	Количество проведенных международных и всероссийских (межрегиональных) научных семинаров и конференций	0 единиц
2.13	Количество подготовленных научных и научно-педагогических кадров высшей квалификации за отчетный период	0 человек
2.14	Численность/удельный вес численности научно-педагогических работников без ученой степени - до 30 лет, кандидатов наук - до 35 лет, докторов наук - до 40 лет, в общей численности научно-педагогических работников	0 чел./%
2.15	Число научных журналов, в том числе электронных, издаваемых образовательной организацией	0 единиц

3.	Финансово-экономическая деятельность	
3.1	Доходы образовательной организации по всем видам финансового обеспечения (деятельности)	34509,2 тыс. руб.
3.2	Доходы образовательной организации по всем видам финансового обеспечения (деятельности) в расчете на одного педагогического работника	1015,3 тыс. руб.
3.3	Доходы образовательной организации из средств от приносящей доход деятельности в расчете на одного педагогического работника	374,3 тыс. руб.
4.	Инфраструктура	
4.1	Общая площадь помещений, в которых осуществляется образовательная деятельность, в расчете на одного слушателя, в том числе:	60 кв. м
4.1.1	Имеющихся у образовательной организации на праве собственности	60 кв. м
4.1.2	Закрепленных за образовательной организацией на праве оперативного управления	60 кв. м
4.1.3	Предоставленных образовательной организации в аренду, безвозмездное пользование	0 кв. м
4.2	Количество экземпляров печатных учебных изданий (включая учебники и учебные пособия) из общего количества единиц хранения библиотечного фонда, состоящих на учете, в расчете на одного слушателя	5,6 единиц
4.3	Количество электронных учебных изданий (включая учебники и учебные пособия)	1,2 единиц
4.4	Численность/удельный вес численности слушателей, проживающих в общежитиях, в общей численности слушателей, нуждающихся в общежитиях	0 %